

# Územný plán obce MELČICE-LIESKOVÉ

## Zadanie

obstarávateľ

obec Melčice-Lieskové



spracovateľ



December 2015

## OBSTARÁVATEĽ

Obec Melčice-Lieskové  
Melčice – Lieskové 119  
913 05 Melčice Lieskové  
Tel.: 032/64 90 298  
starosta@melcice-lieskove.sk

Zodpovedný zástupca obstarávateľa

Ing. Miroslav Matiaš, starosta obce

Obstarávateľská činnosť

Ing. arch. Peter Derevenec

Spôsobilosť pre obstarávanie ÚPP ÚPD - reg. č. 241

## SPRACOVATEĽ

AŽ PROJEKT s. r. o  
Toplianska 28  
821 07 Bratislava  
+421 2 45 523 896  
atelier@azprojekt.sk

## RIEŠITEĽSKÝ KOLEKTÍV

Hlavný riešiteľ

Ing. Mária Krumpolcová

Urbanizmus

Ing. Mária Krumpolcová

Ing. arch. Vladimír Vodný

Demografia a bývanie

Ing. arch. Kristína Košťálová

Sociálna infraštruktúra

Ing. arch. Kristína Košťálová

Poľnohospodárstvo, lesné hospodárstvo  
a životné prostredie

Ing. Jan Králik CSc

Krajinná štruktúra a ÚSES, zeleň

Ing. Jan Králik CSc

Kultúrne dedičstvo

PhDr. Ladislav Skrak

Doprava

Ing. Vojtech Krumpolec

Vodné hospodárstvo

Ing. Alžbeta Dereencová

Energetika

Ing. Miloš Červenka

Grafika

Ing. arch. Vladimír Vodný

## OBSAH

<b>1</b>	<b>ÚVOD</b>	<b>4</b>
1.1	Dôvody pre obstaranie územného plánu	4
1.2	Hlavné ciele riešenia	4
1.3	Východiskové podklady	4
1.4	Spôsob a postup spracovania	5
1.5	Vymedzenie riešeného územia	6
1.6	Požiadavky vyplývajúce z návrhu ÚPN VÚC Trenčianskeho kraja vrátane výstupov zo záväznej časti	7
<b>2</b>	<b>POŽIADAVKY NA RIEŠENIE</b>	<b>16</b>
2.1	Funkcia a poloha obce v sídelnej štruktúre	16
2.2	Požiadavky na riešenie záujmového územia obce	17
2.3	Základné demografické údaje a prognózy	18
2.4	Osobitné požiadavky na urbanistickú kompozíciu	24
2.5	Osobitné požiadavky na obnovu, prestavbu a asanácie	25
2.6	Požiadavky na riešenie rozvoja dopravy	25
2.7	Požiadavky na riešenie verejného technického vybavenia	27
2.8	Požiadavky na ochranu prírody a tvorbu krajiny, na ochranu prírodných zdrojov	30
2.9	Požiadavky na ochranu kultúrneho dedičstva	33
2.10	Požiadavky z hľadiska ochrany trás nadradených systémov dopravného a technického vybavenia územia	35
2.11	Požiadavky vyplývajúce najmä zo záujmov obrany štátu, požiarnej ochrany, ochrany pred povodňami, civilnej ochrany obyvateľstva	38
2.12	Požiadavky na riešenie priestorového usporiadania a funkčného využívania územia	39
2.13	Požiadavky na riešenie bývania, občianskeho vybavenia, sociálnej infraštruktúry, výroby a rekreácie	40
2.14	Požiadavky z hľadiska životného prostredia	43
2.15	Osobitné požiadavky z hľadiska poľnohospodárskej pôdy a lesnej pôdy	45
2.16	Požiadavky na riešenie vymedzených častí územia obce, ktoré je potrebné riešiť ÚPN – Z podrobnejšou dokumentáciou	46
2.17	Požiadavky na určenie regulatívov priestorového usporiadania a funkčného využívania územia	47
2.18	Požiadavky na vymedzenie plôch na verejnoprospešné stavby	47
2.19	Požiadavky na rozsah a úpravu dokumentácie územného plánu	47

# 1 ÚVOD

## 1.1 Dôvody pre obstaranie územného plánu

Územný plán pre obec bol vypracovaný v roku 1995 (Ing. arch. Jozef Gabriš). Vzhľadom na skutočnosť, že územnoplánovacia dokumentácia obce nebola podľa §141 ods. 10 zákona č. 50/1976 Zb. o územnom plánovaní a stavebnom poriadku, v znení neskorších predpisov (ďalej len stavebný zákon) do 31. 07. 2006 aktualizovaná ani preskúmaná podľa §30 ods. 4, stratila od 01. 08. 2006 záväznosť, t.j. je smerná.

Medzi ovplyvňujúce faktory obstarania novej územnoplánovacej dokumentácie obce je tiež potrebné zaradiť nové právne predpisy (hlavne novelizovaný stavebný zákon, vykonávacia vyhláška č. 55/2001 Z. z. o ÚPP a ÚPD, kompetenčný zákon), metodické usmernenia pre spracovanie územného plánu obce, schválenú územnoplánovaciu dokumentáciu vyššieho stupňa – ÚPN VÚC Trenčianskeho kraja vrátane zmien a doplnkov, dokumenty strategického charakteru na celoštátnej, regionálnej a lokálnej úrovni.

## 1.2 Hlavné ciele riešenia

Hlavným cieľom ÚPN obce Melčice-Lieskové je vytvoriť dokument, ktorý bude slúžiť ako nástroj pre usmerňovanie všetkých činností na území obce. V rámci spracovávanía ÚPN obce pôjde o:

- priemet záväzných častí ÚPN VÚC Trenčianskeho kraja v znení zmien a doplnkov, vrátane verejnoprospešných stavieb do územnoplánovacej dokumentácie obce,
- priemet územných dopadov dokumentov strategického charakteru obce,
- návrh funkčného a priestorového usporiadania obce s určením základných regulatívov pre využitie jednotlivých funkčných plôch,
- návrh koncepcie zabezpečenia územia obce dopravným a technickým vybavením s prepojením na záujmové územie,
- vytvorenie územných predpokladov pre rozvoj základných a doplnkových funkcií obce v oblasti bývania, občianskeho vybavenia, rekreácie, výroby, technického a dopravného vybavenia,
- pre zachovanie a postupné zlepšenie kvality krajinného a sídelného prostredia zachovať a chrániť v katastrálnom území obce ekologicky hodnotné plochy a začleniť do siete prvkov ekologickej stability za účelom zachovania biologickej diverzity a prírodných hodnôt územia.

## 1.3 Východiskové podklady

Pre riešenie územnoplánovacej dokumentácie obce Svinná boli použité nasledovné podklady:

- Koncepcia územného rozvoja Slovenska 2001, schválená uznesením vlády SR č. 1033 zo dňa 31.10.2001, záväzná časť - vyhlásená Nariadením vlády SR č. 528 zo dňa 14.08.2002, v znení Nariadenia vlády č. 461/2011
- ÚPN VÚC Trenčianskeho kraja a Nariadenie vlády SR č. 149/1998 Z. z., ktorým sa vyhlasuje záväzná časť územného plánu VÚC Trenčiansky kraj (AŽ PROJEKT Bratislava 1997) Zmeny

a doplnky ÚPN VÚC Trenčianskeho kraja č. 1/2004 - Všeobecne záväzné nariadenie TSK č.7/2004, ktorým sa vyhlásili Zmeny a doplnky záväznej časti ÚPN VÚC Trenčianskeho kraja schválené Zastupiteľstvom TSK uznesením č.260/2004 (AŽ PROJEKT Bratislava 2004), v znení VZN č. 8/2011 zo dňa 26. 10. 2011, ktorým sa vyhlásili Zmeny a doplnky č. 2 záväznej časti ÚPN VÚC Trenčianskeho kraja,

- Plán dopravnej obsluhy TSK,
- Program hospodárskeho a sociálneho rozvoja TSK 2013 – 2023,
- Akčný plán udržateľného energetického rozvoja TSK 2015 – 2020,
- Stratégia rozvoja vidieka 2013 - 2020
- ÚPN SÚ Melčice-Lieskové 1995 (Ing. arch. Jozef Gábriš )
- MÚSES obcí Ivanovce, Melčice - Lieskové, Adamovské Kochanovce 1995 (RNDr Májsky, RNDr Rajcová, Ing. Mihálová),
- Regionálny územný systém ekologickej stability okresu Trenčín, Králik a kol., 1993,
- Program odpadového hospodárstva Trenčianskeho kraja na roky 2011 - 2015, OÚ ŽP Trenčín, 2013
- Program hospodárskeho a sociálneho rozvoja Združenia obcí Bielokarpatsko – Trenčianskeho mikroregiónu do roku 2013 (2005)
- Program hospodárskeho a sociálneho rozvoja obce Melčice-Lieskové na programovacie obdobie 2009 – 2015,
- Program odpadového hospodárstva obce Melčice - Lieskové na roky 2011 - 2015, Obec Melčice - Lieskové,
- Regionálna surovinová politika pre oblasť nerastných surovín Trenčianskeho kraja, ŠGÚDŠ, Bratislava,
- Vydané územné a stavebné povolenia na stavby v čase spracovávaní dokumentácie,
- Územný plán obce Adamovské Kochanovce schválený Uznesením OZ č. 15/2014 zo dňa 12.03.2014, VZN č. 2/2014, ktorým sa vyhlasuje záväzná časť ÚPN obce.,
- Územný plán obce Trenčianske Stankovce schválený Uznesením OZ č. 49/2011 zo dňa 27.05.2011, VZN č. 1/2011, ktorým sa vyhlasuje záväzná časť ÚPN obce.

## 1.4 Spôsob a postup spracovania

Územnoplánovacia dokumentácia je vypracovaná v súlade so zákonom č. 50/1976 Zb. o územnom plánovaní a stavebnom poriadku v znení neskorších predpisov a vyhláškou č. 55/2001 Z. z. územnoplánovacích podkladoch a územnoplánovacej dokumentácii predstavuje nasledovné etapy:

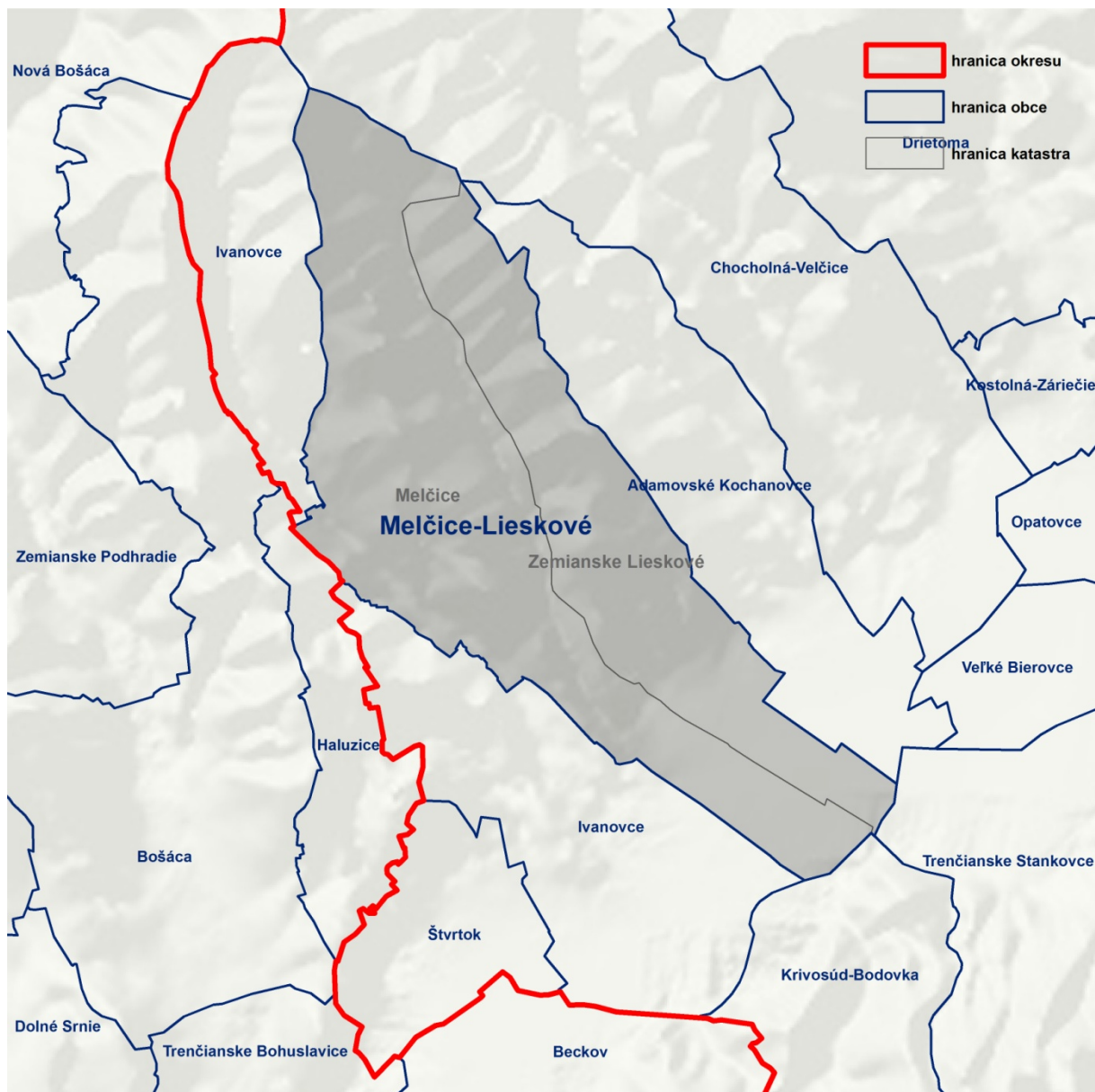
- I. etapa - Prieskumy a rozbor, ktoré predstavujú analýzu skutočného stavu riešeného územia v rozsahu celého katastra obce s vyšpecifikovaním limitov a potenciálov riešeného územia a definovaním problémov na riešenie. Výsledkom I. etapy je Problémový výkres, ktorý tvorí podklad pre následné etapy. Súčasťou prieskumov a rozborov je vypracovanie Krajinnookologického plánu.
- II. etapa - Zadanie, ktoré formuluje ciele, priority a požiadavky pre riešenie ÚPN obce,
- III. etapa - Koncept ÚPN obce v dvoch variantoch, vrátane Správy o hodnotení strategického dokumentu
- IV. etapa - Návrh ÚPN
- V. etapa - Čistopis ÚPN obce.

## 1.5 Vymedzenie riešeného územia

Obec Melčice-Lieskové sa nachádza v severozápadnej časti okresu Trenčín. Leží na pravom brehu rieky Váh, v nadmorskej výške 202 m n. m.. K. ú je z juhovýchodnej strany ohraničené riekou Váh, resp. Biskupickým kanálom a zo severozápadnej strany CHKO Biele Karpaty.

Územný plán obce Melčice-Lieskové rieši územie administratívno správneho územia obce Melčice-Lieskové s celkovou výmerou 2 158 ha.

Schéma 1 Vymedzenie riešeného územia k. ú. Melčice-Lieskové



Riešené územie obce Melčice-Lieskové patrí podľa územnosprávneho členenia Slovenskej republiky do Trenčianskeho kraja a okresu Trenčín. Obec sa skladá z dvoch k.ú. Melčice a Zemianske Lieskové. Katastrálne územia obce tvoria južnú hranicu s obcou Trenčianske Stankovce a Krivosúd-Bodovka, západnú hranicu tvoria obce Ivanovce a Haluzice a severovýchodnú hranicu obec Chocholná-Velčice a východnú hranicu obec Adamovské Kochanovce.

## 1.6 Požiadavky vyplývajúce z návrhu ÚPN VÚC Trenčianskeho kraja vrátane výstupov zo záväznej časti

Pri územnoplánovacích činnostiach na úrovni obce je potrebné postupovať v súlade s platnou územnoplánovacou dokumentáciou - Územný plán veľkého územného celku Trenčianskeho kraja a všetkých ustanovení jej Záväznej časti v zmysle Nariadenia vlády SR č. 149/1998 Z. z., ktorým sa vyhlasuje záväzná časť územného plánu VÚC Trenčiansky kraj v znení Všeobecne záväzného nariadenia TSK č.7/2004, ktorým sa vyhlásili Zmeny a doplnky záväznej časti ÚPN VÚC Trenčianskeho kraja schválené Zastupiteľstvom TSK uznesením č. 260/2004 dňa 23.6.2004, v znení VZN č. 8/2011 zo dňa 26. 10. 2011, ktorým sa vyhlasuje záväzná časť Zmien a doplnkov č. 2 územného plánu VÚC Trenčianskeho kraja.

### 1 V oblasti usporiadania územia, osídlenia a rozvoja sídelnej štruktúry

**1.1** Pri územnom rozvoji kraja vychádzať z rovnocenného zhodnotenia nadregionálnych a vnútroregionálnych vzťahov, pri zdôraznení územnej polohy kraja a jeho špecifických podmienok

1.1.1 Rozvíjať ťažiská osídlenia a sídla trenčianskeho kraja pozdĺž spojnic katowickej a viedenskej aglomerácie a katowickej a budapeštianskej aglomerácie (v smere Žilina – Trenčín – Bratislava, Trenčín – Nitra),

**1.2** Formovať ťažiská osídlenia Trenčianskeho kraja na všetkých úrovniach prostredníctvom regulácie formovania funkčnej a priestorovej štruktúry jednotlivých hierarchických úrovní centier osídlenia a príľahlých vidieckych sídiel a priestorov, podieľajúcich sa na vzájomných sídelných väzbách v rámci daného ťažiska osídlenia, uplatňujúc princípy dekoncentrovanej koncentrácie,

1.2.1 podporovať predpoklady vytvorenia trenčianskeho ťažiska osídlenia ako aglomeráciu celoštátneho významu s prepojením na najvyššiu európsku polycentrickú sústavu aglomerácií a miest,

1.2.2 zabezpečovať rozvojovými osami pozdĺž komunikačných prepojení medzinárodného a celoštátneho významu sídelné prepojenia na medzinárodnú sídelnú sieť, ako aj konzistenciu a rovnocennosť rozvojových podmienok ostatného územia kraja,

1.2.3 prispieť formovaním osídlenia Trenčianskeho kraja k formovaniu sídelnej štruktúry na celoštátnej a nadregionálnej úrovni prostredníctvom regulácie priestorového usporiadania a funkčného využívania územia jednotlivých ťažísk osídlenia, centier osídlenia, rozvojových osí a vidieckych priestorov kraja.

**1.3** Podporovať ťažiská osídlenia kraja v súlade s ich hierarchickým postavením v sídelnom systéme Slovenskej republiky:

1.3.1 podporovať trenčianske ťažisko osídlenia najvyššej úrovne ako aglomeráciu celoštátneho významu,

1.3.5 podporovať ťažiská osídlenia ako rozvojové sídelné priestory vytváraním ich funkčnej

komplexnosti so zohľadnením ich regionálnych súvislostí,

- 1.3.8 upevňovať vnútroštátne sídelné väzby medzi ťažiskami osídlenia.
- 1.9 Podporovať rozvoj centier osídlenia lokálneho významu v sídlach, ktoré zabezpečujú komplexné základné vybavenie pre obyvateľov bezprostredného zázemia. Ide o sídla:
  - 1.9.9 v okrese Trenčín: Horné Srnie, Horná Súča, Dolná Súča, Drietoma, Motešice, Trenčianske Jastrabie, Trenčianska Turná, Trenčianske Stankovce a **Melčice-Lieskové**.

V týchto centrách podporovať predovšetkým rozvoj následných zariadení:

- a) základných škôl,
- b) predškolských zariadení,
- c) zdravotníckych zariadení všeobecných lekárov, zubných lekárov a lekární,
- d) stravovacích zariadení s možnosťou ubytovania,
- e) pôšt,
- f) zariadenia opravárenských a remeselníckych služieb na pokrytie základnej potreby,
- g) nákupných zariadení na pokrytie základnej potreby,
- h) zariadení voľného času a rekreácie s dostatočnými plochami zelene,

## **2 V oblasti rekreácie a turistiky**

- 2.1 Podporovať predovšetkým rozvoj tých foriem rekreácie a cestovného ruchu, ktoré majú medzinárodný význam. Sú to: kúpeľníctvo, rekreácia pre pobyt pri vodných plochách, vodná turistika (na Váhu), cykloturistika, poľovníctvo, poznávací kultúrny turizmus (návšteva pamätihodností, podujatí), kongresový cestovný ruch a výstavníctvo, tranzitný cestovný ruch. Podporovať nenáročné formy cestovného ruchu (agroturistika, vidiecky turizmus) hlavne v kopaničiarskych oblastiach s malým dopadom na životné prostredie.
- 2.4 skvalitňovať a vytvárať podmienky pre rozvoj vidieckeho cestovného ruchu a agroturistiky predovšetkým v sídlach s perspektívou rozvoja týchto progresívnych aktivít podporovať združenia a zoskupenia obcí s takýmto zameraním na území kraja,
- 2.6 zabezpečiť podmienky na krátkodobú rekreáciu obyvateľov okresných a väčších miest v ich záujmovom území, hlavne v priestoroch s funkciou prímestských rekreačných zón,
- 2.8 pri realizácii všetkých rozvojových zámerov rekreácie a cestovného ruchu na území kraja:
  - 2.8.1. sústavne zvyšovať kvalitatívny štandard nových, alebo rekonštruovaných objektov a služieb cestovného ruchu,
  - 2.8.2. postupne vytvárať komplexný systém objektov a služieb pre turistov na diaľničnej a ostatnej cestnej sieti medzinárodného a regionálneho významu,
  - 2.8.4. všetky významné centrá rekreácie a turizmu postupne vybaviť komplexným vzájomne prepojeným informačno-rezervačným systémom pre turistov s možnosťou jeho zapojenia do medzinárodných informačných systémov,
- 2.11 dodržiavať na území osobitne chránených krajinných oblastí a NATURA 2000 únosný pomer



funkcie ochrany prírody s funkciami spojenými s rekreáciou a cestovným ruchom,

- 2.12** Na celom území Trenčianskeho kraja podporovať a usmerňovať využitie územia pre rozvoj rekreácie a cestovného ruchu v súlade s rešpektovaním prírodných hodnôt územia.

### **3 V oblasti sociálnej infraštruktúry**

#### **3.1 Školstvo**

- 3.1.1 rozvíjať školstvo na všetkých stupňoch a zabezpečiť územnotechnické podmienky,

#### **3.2 Zdravotníctvo**

- 3.2.1 rozvíjať zdravotnú starostlivosť vo všetkých formách jej poskytovania – ambulantnej, ústavnej a lekárenskej v súlade so schválenou verejnou minimálnou sieťou poskytovateľov zdravotnej starostlivosti,

- 3.2.2 vytvárať podmienky pre rovnocennú prístupnosť a primeranú dostupnosť obyvateľov jednotlivých oblastí kraja k nemocničným zariadeniam a službám,

#### **3.3 Sociálna starostlivosť**

- 3.3.1 rekonštruovať a obnovovať budovy a zariadenia sociálnej starostlivosti a komplexne modernizovať infraštruktúru v existujúcich zariadeniach sociálnych služieb, zvyšovať štandardy, optimalizovať kapacity a vytvárať podmienky na zlepšenie kvality poskytovania sociálnej starostlivosti a služieb pre obyvateľov poproduktívneho veku, takisto pre sociálne marginalizované skupiny obyvateľstva a deti,

- 3.3.2 zabezpečiť rozvoj programu sociálnej starostlivosti a jeho realizáciu pre rôzne vekové, zdravotné a sociálne skupiny občanov a dobudovať sieť sociálnej starostlivosti tak, aby územie Trenčianskeho kraja bolo v tejto oblasti sebestačné a aby sa vytvorila sieť kvalitných, dostupných, ekonomicky efektívnych a flexibilných sociálnych služieb,

- 3.3.3 vytvárať podmienky pre nové, nedostatkové či chýbajúce formy sociálnych služieb,

- 3.3.4 očakávať nárast podielu obyvateľov v poproduktívnom veku v súvislosti s predpokladaným demografickým vývojom a zabezpečiť primerané nároky na ubytovacie zariadenia pre prestarnutých obyvateľov (domovy dôchodcov a domovy – penzióny pre dôchodcov) a služby,

- 3.3.5 podporovať transformáciu niektorých zariadení sociálnej starostlivosti na integrované komunitné a menšie centrá sociálnych služieb pre jednotlivé skupiny obyvateľstva ako aj prechod z veľkokapacitných na malokapacitné, multifunkčné zariadenia.

### **4 V oblasti usporiadania územia z hľadiska kultúrno-historického dedičstva**

- 4.1** rešpektovať kultúrno-historické dedičstvo, predovšetkým vyhlásené kultúrne pamiatky, vyhlásené a urbanistické súbory (mestské pamiatkové rezervácie, pamiatkové zóny a ich ochranné pásma) a súbory navrhované na vyhlásenie, a historické krajinné štruktúry

(pamiatkovo chránené parky)

- 4.3 uplatňovať a rešpektovať typovú a funkčnú profiláciu jednotlivých mestských a vidieckych sídiel,
- 4.4 rešpektovať dominantné znaky typu krajinného prostredia.
- 4.5 Posudzovať pri rozvoji územia kraja význam a hodnoty jeho kultúrno – historických daností v nadväznosti na všetky zámery v sociálne ekonomickom rozvoji.
- 4.6 Zohľadňovať a revitalizovať v územnom rozvoji kraja:
  - 4.6.2 územia historických jadier miest a obcí,
  - 4.6.5 územia miest a obcí, kde je zachytený historický stavebný fond, ako aj časti rozptýleného osídlenia,
  - 4.6.6 historické technické diela.

## **5. V oblasti usporiadania územia z hľadiska ekológie, ochrany prírody a krajiny, ochrany poľnohospodárskeho a lesného pôdneho fondu**

- 5.1 rešpektovať poľnohospodársky pôdny fond a lesný pôdny fond ako faktor limitujúci urbanistický rozvoj kraja, definovaný v záväznej časti územného plánu,
- 5.2 realizovať systémy správneho využívania poľnohospodárskych pôd a ich ochranu pred eróziou, zaburinením, nadmernou urbanizáciou, necitlivým riešením dopravnej siete a pred všetkými druhmi odpadov,
- 5.3 pri obnovách lesných hospodárskych plánov potrebných k obhospodarovaniu lesov zohľadňovať požiadavky ochrany prírody,
- 5.4 v jednotlivých okresoch kraja neproduktívne a nevyužiteľné poľnohospodárske pozemky navrhnúť na zalesnenie,
- 5.5 podporovať riešenie erózných problémov, ktoré je navrhované v rámci pozemkových úprav a projektov miestneho územného systému ekologickej stability, prostredníctvom remízok, protierózných pásov a vetrolamov, v oblastiach Myjavskej pahorkatiny, Bielych Karpát, Malých Karpát, Strážovských vrchov , Javorníkov a Považského Inovca
- 5.7 obmedzovať reguláciu a melioráciu pozemkov v kontakte s chránenými územiami a mokraďami,
- 5.8 vytvárať podmienky pre zastavenie procesu znižovania biodiverzity v celom území kraja,
- 5.9 podporovať opatrenia na sanáciu a rekultiváciu zosuvných a opustených ťažobných, poddolovaných území a začleniť ich do funkcie krajiny
- 5.15 uplatňovať opatrenia na zlepšenie stavu životného prostredia vyplývajúce zo schválených krajských a okresných environmentálnych akčných programov,

- 5.16** Rešpektovať pri organizácii, využívaní a rozvoji územia význam a hodnoty jeho prírodných daností a najmä v osobitne chránených územiach (v zmysle územnej ochrany, sústavy NATURA 2000 a pod.), biotopov európskeho a národného významu,“ prvkoch územného systému ekologickej stability, NECONET, zvlášť biotopoch osobitne chránených a ohrozených druhov bioty, mokradí a voľne žijúcich živočíchov. Využívanie územia zosúladiť s funkciou ochrany prírody a krajiny.
- 5.18** v miestach s intenzívnou veternou a vodnou eróziou zabezpečiť protieróznou ochranu pôdy prevažne v oblastiach Myjavskej pahorkatiny, Bielych Karpát, Malých Karpát, Strážovských vrchov, Považského Inovca, Tríbeča, Vtáčnika, Javorníkov.
- 5.19** odstrániť skládky odpadov lokalizované v chránených územiach prírody
- 5.21** revitalizovať toky upravené na kanálový typ, kompletizovať sprievodnú vegetáciu výsadbou pásu domácich druhov drevín a krovín pozdĺž tokov zvýšením podielu trávnych porastov na plochách okolitých mikrodepresií, čím vzniknú podmienky na realizáciu navrhovaných biokoridorov pozdĺž tokov
- 5.23** zosúladiť požiadavky na využívanie ložísk nerastných surovín pre potreby rozvoja hospodárstva so záujmami ochrany prírody najmä v Chránenej krajinnej oblasti Malé Karpaty, Biele Karpaty
- 5.24** usmerniť v súlade s ochranou životného prostredia, pôdneho fondu a vodohospodárskymi záujmami ťažbu štrkopieskov v alúviu Váhu s uprednostnením ťažby vo vodných nádržiach alebo v korytách tokov oproti ťažbe z porasteného terénu

## **6. V oblasti usporiadania územia z hľadiska hospodárskeho rozvoja**

- 6.1** vytvárať podmienky pre zlepšenie výkonnosti a efektívnosti hospodárstva a harmonicky využívať celé územie kraja,
- 6.2** nové podniky lokalizovať predovšetkým do disponibilných plôch v intraviláne obcí v existujúcich hospodárskych areáloch, prípadne uvažovať s možným využitím uvoľnených areálov poľnohospodárskych dvorov,

## **7. V oblasti rozvoja nadradenej dopravnej infraštruktúry**

### **7.1 Cestná infraštruktúra**

- 7.1.1** Rešpektovať lokalizáciu existujúcej cestnej infraštruktúry a vyplývajúce obmedzenia v ochranných pásmach.

### **7.2 Infraštruktúra železničnej dopravy**

- 7.2.1** Zabezpečiť územnú rezervu – koridor pre vysokorýchlostnú železničnú trať pre rýchlosť 250 km/hod. (juh – sever Viedeň – Bratislava – Žilina – Katowice), na území kraja v trase a úsekoch:
- hranica Trnavského kraja – Nové Mesto nad Váhom – Trenčín – hranica Žilinského kraja.

7.2.2 Rešpektovať lokalizáciu existujúcej železničnej infraštruktúry a jej ochranné pásma.

### **7.3 Infraštruktúra vodnej dopravy**

7.3.1 Rezervovať a chrániť územie Vážskej vodnej cesty (vnútroštátna vodná cesta medzinárodného významu na území kraja triedy Va, súčasť multimodálneho koridoru č. Va., AGN č. E81). lokalizovanej v trase a úsekoch:

- existujúceho Vážskeho elektrárenského kanálu,
- vodných nádrží a prirodzeného koryta rieky Váh.

### **7.4 Infraštruktúra leteckej dopravy**

7.4.1 Rezervovať a chrániť územie verejných letísk nadregionálneho významu na lokalitách:

- Prievidza, letisko so štatútom medzinárodnej dopravy,
- Trenčín, letisko doporučené na získanie štatútu medzinárodnej dopravy.

### **7.6 Hromadná doprava**

7.6.1 V návrhovom období, v **aglomeráciách Stredného Považia** a Hornej Nitry, vybudovať integrované systémy hromadnej prepravy osôb s koordinovanou tarifnou politikou.

### **7.7 Infraštruktúra cyklistickej dopravy**

7.7.1 Vytvoriť územné podmienky pre rozvoj Považskej nadregionálnej cyklomagistrály v trase a úsekoch:

- hranica Trnavského kraja – Nové Mesto nad Váhom – Trenčín – Púchov – Považská Bystrica – hranica Žilinského kraja.

7.7.2 Vytvoriť územné podmienky k prepojeniu cyklomagistrál a pripojeniu regionálnych cyklotrás na Považskú cyklomagistrálu:

- Biele Karpaty

## **8. V oblasti nadradenej technickej infraštruktúry**

### **8.1 Energetika**

8.1.1 rešpektovať jestvujúce koridory pre nadradený plynovod a elektrické vedenie pre veľmi vysoké napätie,

8.1.6 Realizovať novú trafostanicu 110/22 kV pre PP Trenčín a rezervovať územie na transformáciu s rezervovaním koridoru na výstavbu 2x110kV vzdušného vedenia v úseku od uvažovanej novej rozvodne 110/22 kV po miesto zaústenia do VVN 110 kV vedenia č.8757 Bošáca – Kostolná.

8.1.9 Vytvárať priaznivé podmienky a podporovať intenzívnejšie využívanie obnoviteľných a druhotných zdrojov energie ako lokálnych doplnkových zdrojov v systémovej energetike s vylúčením negatívneho dopadu na charakter krajiny.

8.1.11 Rekonštrukcia 110 kV vedenia č. 8757, 8707 Bošáca – VE Kostolná – VE Trenčín

8.1.13 v podhorských obciach kraja presadzovať a podporovať využitie miestnych energetických zdrojov (biomasa, geotermálna a solárna energia, malé vodné elektrárne, a pod.) pre potreby obyvateľstva a služieb

## 8.2 Vodné hospodárstvo

8.2.4 Na úseku verejných kanalizácií:

v súlade s Plánom rozvoja verejných vodovodov a verejných kanalizácií pre územie Slovenskej republiky a Konceptiou vodohospodárskej politiky Slovenskej republiky:

- c) ak je v aglomeráciách s veľkosťou pod 2 000 EO vybudovaná stoková sieť, zabezpečiť primeranú úroveň čistenia komunálnych alebo splaškových odpadových vôd tak, aby bola zabezpečená požadovaná miera ochrany recipienta; opatrenia realizovať priebežne v súlade s plánom rozvoja verejných kanalizácií,

8.2.5 Na úseku odtokových pomerov povodí: v súlade s požiadavkami ochrany prírody a odporúčaniami Rámcovej smernice o vodách

- a) vykonávať na upravených tokoch údržbu za účelom udržiavania vybudovaných kapacít,
- b) zlepšovať vodohospodárske pomery na malých vodných tokoch a v povodí zásahmi smerujúcimi k stabilizácii pomerov v extrémnych situáciách tak povodňových, ako aj v období sucha,
- c) zabezpečiť na neupravených úsekoch tokov predovšetkým ochranu intravilánov miest a obcí, nadväzne komplexne riešiť odtokové pomery na tokoch v súlade s rozvojovými programami a koncepciou rozvoja,
- d) vytvárať územnotechnické predpoklady na úpravu a revitalizáciu vodných tokov v **čiasťkovom povodí Váhu** a Nitry v súlade s rozvojovými programami a koncepciou vodného hospodárstva,
- e) vytvoriť podmienky pre včasnú prípravu a realizáciu protipovodňových opatrení,
- f) zabezpečiť ochranu inundačných území tokov a zamedziť v nich výstavbu a iné nevhodné činnosti.

8.2.7 V oblasti protipovodňovej ochrany

Realizovať stavby spojené s protipovodňovými opatreniami v čiasťkových **povodiach Váhu**, Nitry a Myjavy na ochranu intravilánov miest a obcí v súlade s Programom protipovodňovej ochrany SR a ďalších tokov v čiasťkových povodiach Váhu, Nitry a Myjavy v súlade s investičným rozvojovým programom Slovenského vodohospodárskeho podniku a koncepciou vodného hospodárstva,

## 9. V oblasti odpadového hospodárstva

9.1 V oblasti odpadového hospodárstva

9.1.1 Riešiť zneškodňovanie odpadov na území kraja v súlade so schváleným Programom odpadového hospodárstva SR, pričom v jeho v intenciách rozpracovať Program odpadového hospodárstva Trenčianskeho kraja. Usmerňovať odpadové hospodárstvo v zmysle znižovania negatívnych vplyvov na životné prostredie zo starých skládok odpadov a ďalších

environmentálnych záťaží.

- 9.1.2 Riešiť budovanie zberných stredísk na vyseparované zložky z komunálneho odpadu v mestách a obciach kraja a budovanie kompostární v súlade s právnymi predpismi EÚ.
- 9.1.4 Podporovať vo všetkých oblastiach vzniku odpadov separovaný zber pre rozvoj recyklácie materiálov zo zhodnotiteľských odpadov.
- 9.1.5 Celoplošne rozšíriť separovaný zber odpadov s čo najväčším počtom separovaných zložiek (papier, sklo, plasty, kovy a BRO).
- 9.1.6 Zvyšovať množstvo biologicky rozložiteľného odpadu (zo všetkých zdrojov) zhodnocovaného aeróbnym alebo anaeróbnym spôsobom (kompostovaním, resp. spracovaním na bioplyn).
- 9.1.11 Riešiť skládkovanie odpadov na existujúcich a navrhovaných veľkokapacitných regionálnych skládkach s vyhovujúcimi technickými podmienkami a v územiach vhodných pre umiestňovanie skládok odpadov a v ktorých sa prirodzene zabezpečuje minimalizácia rizík ohrozenia zdravia obyvateľov a znečistenia zložiek životného prostredia (najmä zásob a kvality podzemných vôd)

## ***Verejnoprospešné stavby***

### **Verejnoprospešné stavby dopravnej infraštruktúry**

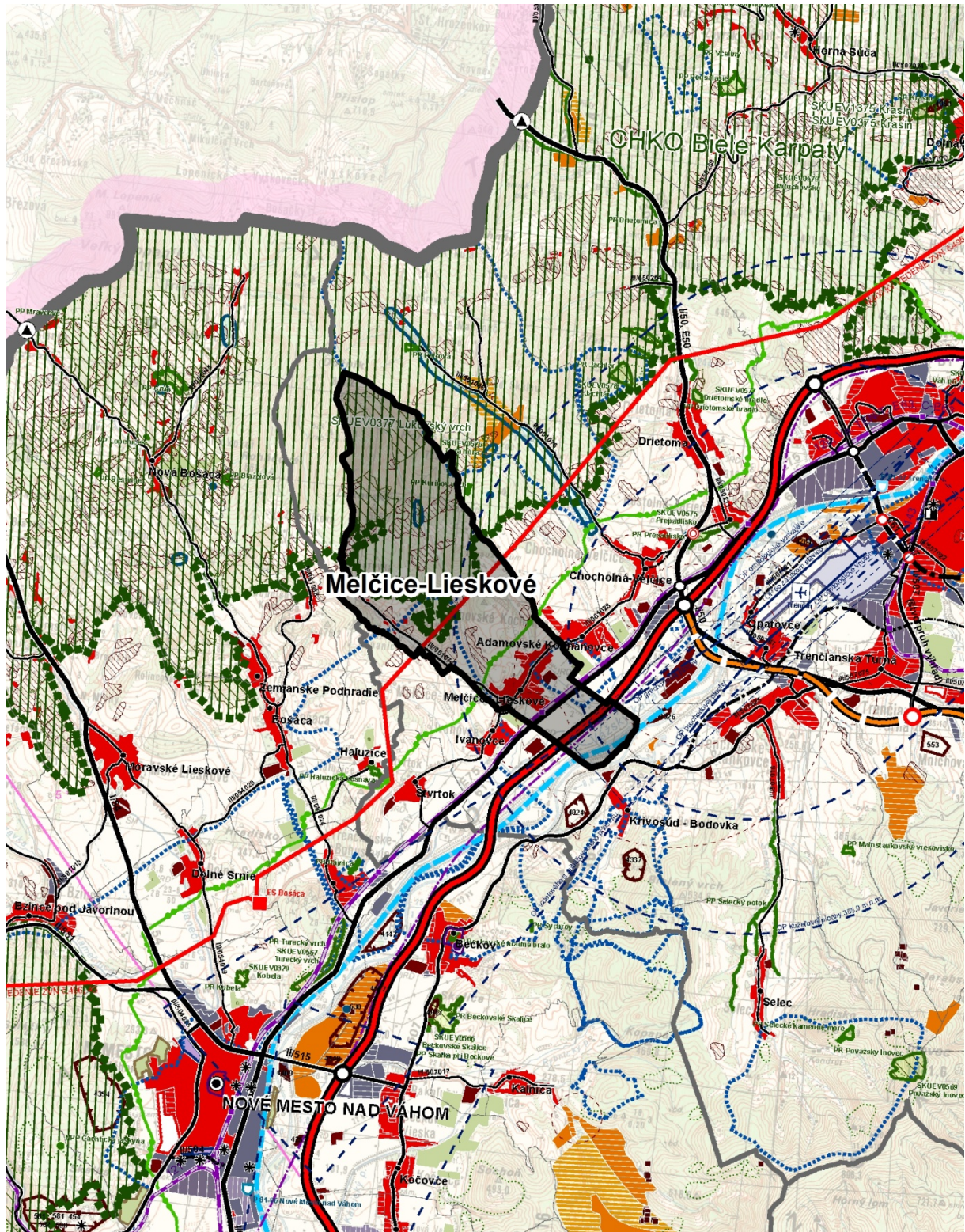
#### **3 Infraštruktúra vodnej dopravy**

- 3.1 Vážska vodná cesta lokalizovaná v trase a úsekoch Vážskeho elektrárenského kanálu, vodných nádrží a v prirodzenom koryte rieky Váh.

#### **4 Infraštruktúra leteckej dopravy**

- 4.1 Verejné letiská nadregionálneho významu na lokalitách Prievidza – letisko so štatútom medzinárodnej dopravy a Trenčín – letisko doporučené na získanie štatútu medzinárodnej dopravy.

Schéma 2 Územný plán veľkého územného celku Trenčianskeho kraja v znení Zmien a doplnkov č. 2 (AŽ PROJEKT, 2012)



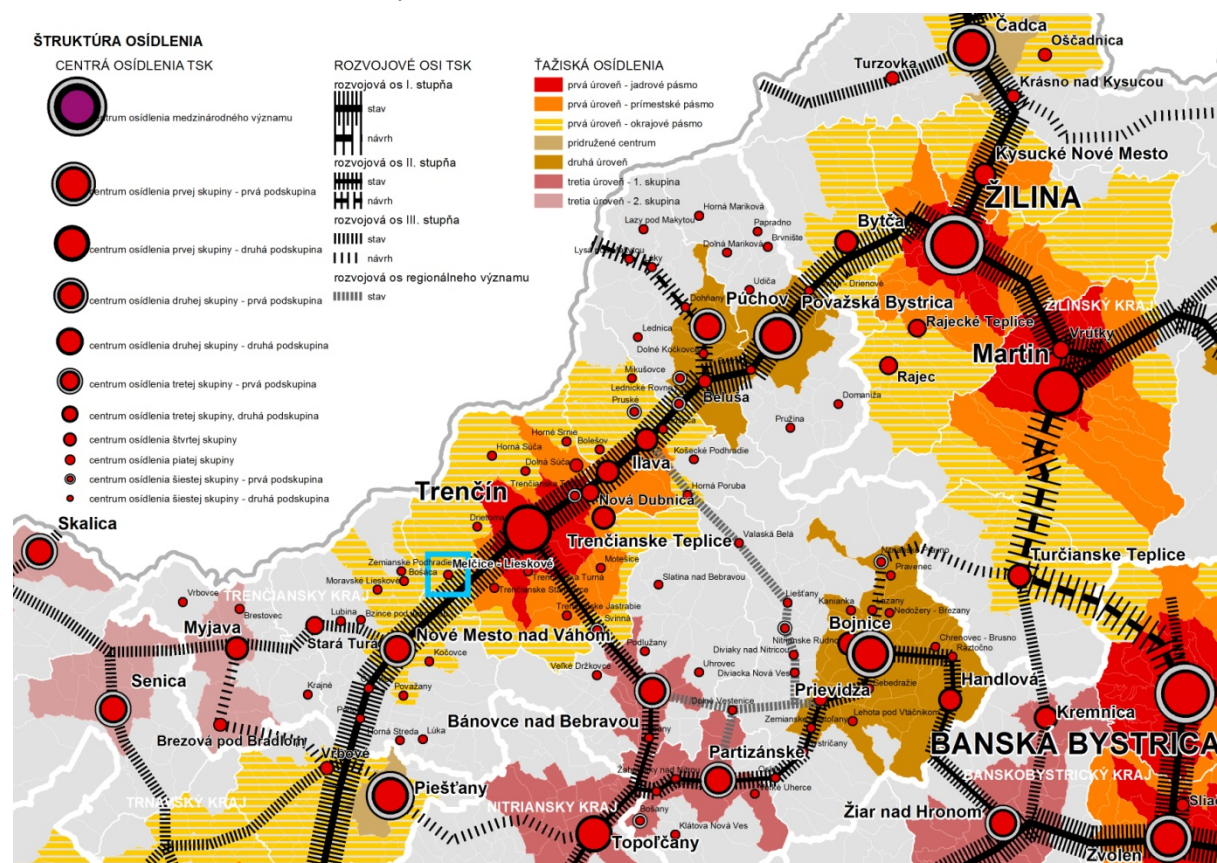
# 2 POŽIADAVKY NA RIEŠENIE

## 2.1 Funkcia a poloha obce v sídelnej štruktúre

V zmysle Konceptie územného rozvoja Slovenska (KURS 2001 v znení KURS 2011 - zmien a doplnkov č. 1 KURS 2001) a záväznej časti ÚPN VÚC Trenčianskeho kraja, v znení zmien a doplnkov, v rámci koncepcie sídelnej štruktúry leží obec Melčice-Lieskové v okrajovom pásme ťažiska osídlenia najvyššieho významu. Je to priestor, ktorý sa vytvára okolo krajského centra Trenčín a okresných sídiel Nové Mesto nad Váhom a Ilava spolu so sídlom Dubnica nad Váhom, so silnými vzájomnými väzbami týchto významných hospodársko-sídelných centier. Obec Melčice-Lieskové leží na rozvojovej osi prvého stupňa:

- považskú rozvojovú os: hranica trnavského samosprávneho kraja – Trenčín – hranica žilinského samosprávneho kraja

Schéma 3 Sídelná štruktúra v zmysle KURS 2001 (Aurex s.r.o., 2011)



V zmysle záväznej časti ÚPN VÚC Trenčianskeho kraja v znení neskorších predpisov je obec Melčice-Lieskové špecifikovaná ako centrum osídlenia lokálneho významu. Pre tieto obce vyplýva povinnosť zabezpečovať komplexné základné vybavenie pre obyvateľov bezprostredného zázemia.



## 2.2 Požiadavky na riešenie záujmového územia obce

Z hľadiska zabezpečenia požiadaviek na riešenie záujmového územia ide predovšetkým o nasledovné potreby:

- podporovať rozvoj obce Melčice - Lieskové, ktorá v rámci koncepcie sídelnej štruktúry leží v okrajovom pásme trenčianskeho ťažiska osídlenia najvyššieho významu, (ako aglomerácia celoštátneho významu), čo predpokladá vysúvať určité funkcie z jadra ťažiska do okrajového pásma,
- podporovať rozvoj obce Melčice - Lieskové ležiacej na rozvojovej osi prvého stupňa: považskú rozvojovú os: hranica trnavského samosprávneho kraja – Trenčín – hranica žilinského samosprávneho kraja,
- rešpektovať a vytvárať priestor pre realizáciu verejnoprospešných stavieb vyplývajúcich zo záväznej časti ÚPN VÚC Trenčianskeho kraja:
  - územná rezerva Vážskej vodnej cesty (vnútroštátna vodná cesta medzinárodného významu na území kraja, lokalizovanej v trase a úsekoch: existujúceho Vážskeho elektrárenského kanálu, vodných nádrží a prirodzeného koryta rieky Váh,
  - zabezpečiť územnú rezervu – koridor pre vysokorýchlostnú železničnú trať pre rýchlosť 250 km/hod. (juh – sever Viedeň – Bratislava – Žilina – Katowice), na území kraja v trase a úsekoch:
    - hranica Trnavského kraja – Nové Mesto nad Váhom – Trenčín – hranica Žilinského kraja.
- rešpektovať vodné toky vrátane ochranných pásiem,
- rešpektovať ochranné pásma zariadení a koridorov technickej infraštruktúry – VN a VVN elektrického vedenia, vodovodu, plynovodu,
- rešpektovať ochranné pásma dopravnej infraštruktúry,
- rešpektovať a chrániť chránené územia prírody:
  - CHKO Biele Karpaty,
- rešpektovať a chrániť prvky sústavy NATURA 2000:
  - Územie európskeho významu SKUEV0377 Lukovský vrch,
- rešpektovať hodnotné stromy v parku pri kaštieli,
- rešpektovať a chrániť prvky RÚSES:
  - nadregionálny biokoridor Váh,
  - regionálny biokoridor Chocholnica,
  - regionálne biocentrum Kurinov vrch, Sokolí kameň,
  - regionálne biocentrum Bodovka,
- rešpektovať mokrad' regionálneho významu Niva Melčického potoka,
- rešpektovať pamiatkovo chránený park pri Silvayovskom kaštieli a hodnotné stromy v parku pri kaštieli Szalavských (Žambokretyovcov),
- rešpektovať a chrániť lesné porasty vrátane ich ochranného pásma,
- rešpektovať a chrániť najkvalitnejšiu poľnohospodársku pôdu (0202002, 0202012, 0202042 0203003, 0248002, 0248402, 0702002, 0763432, 0863232, 0249003) v zmysle zákona č. 58/2013 Z. z. a hydromelioračné zariadenia,
- rešpektovať vodohospodársky významné toky Váh, Chocholnica a Biskupický kanál,

- rešpektovať minerálny prameň Kyselka (Melčice TE-26),
- rešpektovať pásma hygienickej ochrany vodných zdrojov Štvrtok nad Váhom a Melčice - Lieskové,
- dôsledná ochrana a racionálne využívanie prírodných zdrojov,
- zohľadniť a rešpektovať trasy nadradenej dopravnej a technickej infraštruktúry vyplývajúce z nadradených ÚPD,
- zohľadniť záujmy ochrany prírody a krajiny tak, ako vyplývajú zo spracovaných dokumentov,

## 2.3 Základné demografické údaje a prognózy

Pri sčítaní ľudu, domov a bytov 2011 bývalo v obci Melčice - Lieskové 1574 obyvateľov. Hustota osídlenia 73 obyv. na km<sup>2</sup> je pod celoslovenským priemerom, ktorý predstavuje 108 obyv./km<sup>2</sup>. K 31. 12. 2014 bolo v obci evidovaných 1 635 obyvateľov.

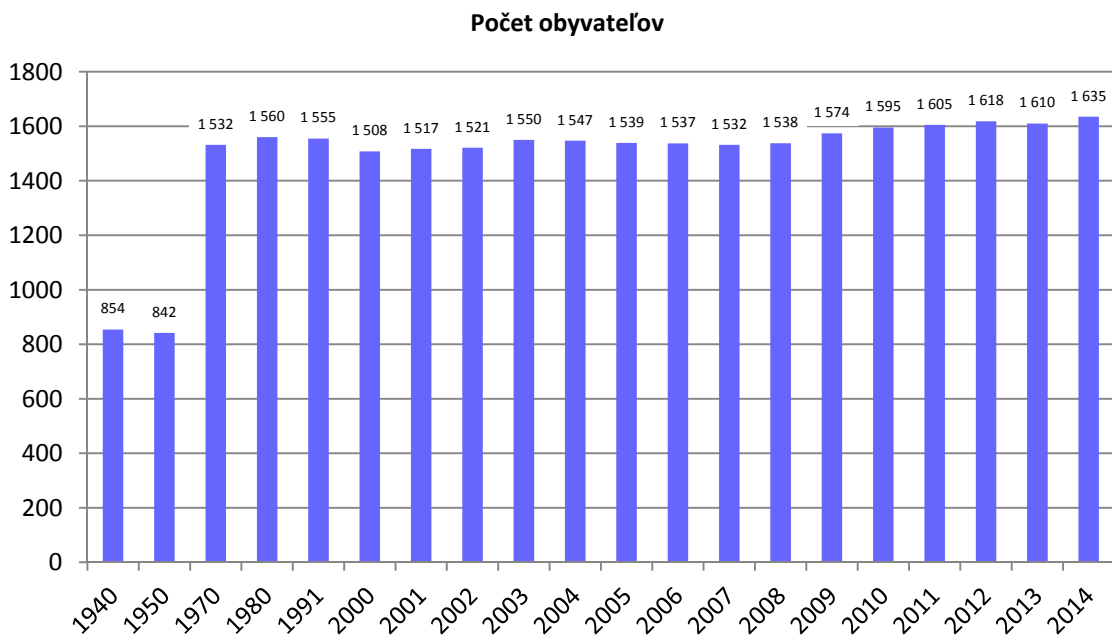
Tab. 1 Vývoj počtu obyvateľstva v obci Melčice - Lieskové

Rok	Počet obyvateľov			Index vývoja v %
	Muži	Ženy	Spolu	
1940			854	
1950			842	
1970			1 532	V roku 1975 sa spojili dve samostatné obce Melčice a Zemianske Lieskové
1980	749	811	1 560	
1991	745	810	1 555	
2000	718	790	1 508	
2001	743	774	1 517	
2002	750	771	1 521	
2003	765	785	1 550	
2004	761	786	1 547	
2005	764	775	1 539	
2006	757	780	1 537	
2007	755	777	1 532	
2008	757	781	1 538	
2009	771	803	1 574	
2010	777	818	1 595	
2011	781	824	1 605	
2012	790	828	1 618	
2013	793	817	1 610	
2014	775	860	1 635	

Zdroj: Štatistické lexikóny, SODB 2011, ŠÚ SR, OcÚ Melčice - Lieskové

Pri hodnotení retrospektívneho vývoja obyvateľov obce možno konštatovať, že do roku 1980 je evidovaný kontinuálny progresívny vývoj s dosiahnutým maximom 1 560 obyvateľov. Po tomto období je zaznamenaný pokles obyvateľov s najnižším počtom v roku 2000. Po tomto období je evidovaný mierny nárast, pričom v roku 2014 bol dosiahnutý počet obyvateľov 1 635.

Graf 1 Vývoj počtu obyvateľstva v rokoch 1940 až 2014

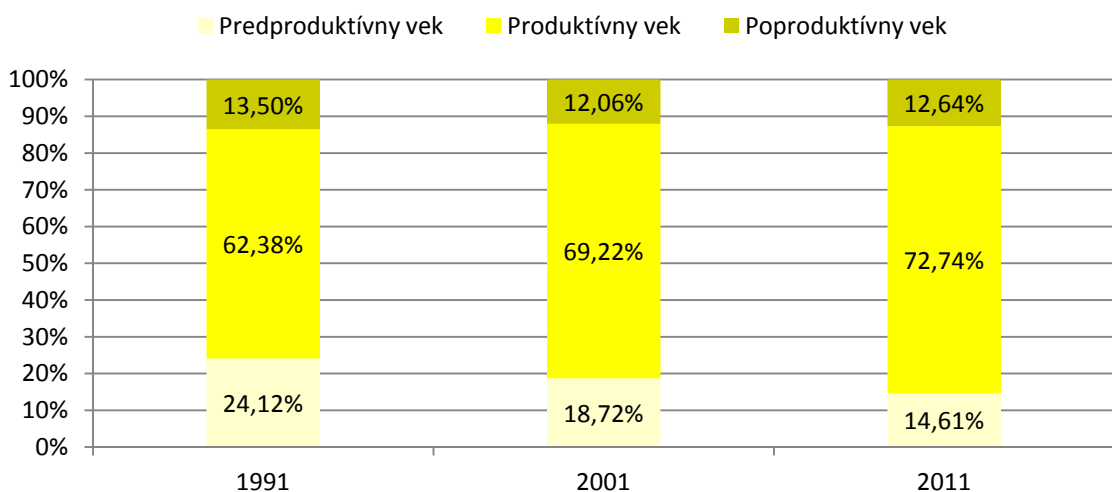


Tab. 2 Veková skladba obyvateľstva v retrospektíve

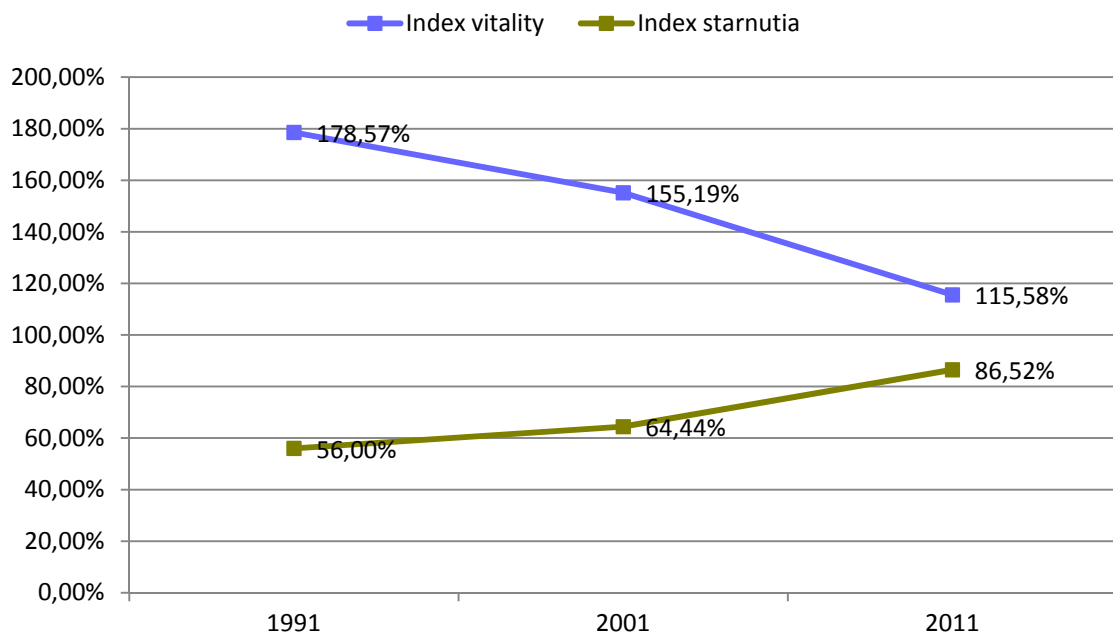
Veková skupina	Počet obyvateľov						% podiel vekových skupín	
	k 03/1991		k 05/2001		k 05/2011		(r. 2011)	
	abs.	%	abs.	%	abs.	%	Melčice - Lieskové	okres Trenčín
Predproduktívna	375	24,12	284	18,72	230	14,61	14,61	13,57
Produktívna	970	62,38	1 050	69,22	1 145	72,74	72,74	71,88
Poproduktívna	210	13,50	183	12,06	199	12,64	12,64	14,54
<b>Spolu:</b>	<b>1 555</b>	<b>100,00</b>	<b>1 517</b>	<b>100,00</b>	<b>1 574</b>	<b>100,00</b>	<b>100,00</b>	<b>100,00</b>

Zdroj: SODB, ŠÚ SR, 1991, ŠÚ SR, 2001 a ŠÚ SR, 2011

Graf 2 Veková skladba obyvateľstva



Graf 3 Vývoj vekovej skladby obyvateľstva v rokoch 1991 až 2011



Pri hodnotení vekovej štruktúry obyvateľstva pomocou indexu vitality, ktorého hodnota bola 178,57 % v roku 1991 a 115,58 % v roku 2011, možno skonštatovať že vývoj obyvateľstva ma regresívny charakter. Tento regresívny vývoj svedčí o destabilizácii resp. nepriaznivom vývoji demografickej situácie obyvateľov obce. V rámci komunálnej politiky obce je pre zlepšenie nepriaznivého vývoja potrebné vytvárať podmienky pre stabilizáciu mladších vekových skupín obyvateľstva v obci.

Ku dňu sčítania 05/2011 bolo v obci celkom 778 ekonomicky aktívnych osôb. Celkový rozsah ekonomickej aktívneho obyvateľstva a ekonomickej aktivity (zamestnaní a nezamestnaní obyvatelia) ovplyvňuje predovšetkým veková štruktúra obyvateľstva – predovšetkým zastúpenie obyvateľstva v produktívnom veku, ako aj zamestnanosť žien.

Tab. 3 Ekonomická aktivita obyvateľstva

Obec	Ekonomicky aktívne obyvateľstvo				Podiel ekonom. aktív. z trvalo býv. obyvateľov			
	muži	%	ženy	%	spolu	%	okres Trenčín	okres Trenčín %
Melčice - Lieskové	436	56,04	342	43,96	778	49,43	55 414	48,99

Zdroj: SODB, ŠÚ SR, 2011

Podiel ekonomicky aktívneho obyvateľstva na celkovom počte obyvateľov v obci v porovnaní s celookresným priemerom vykazuje rozdiely.

Tab. 4 Vývoj ekonomickej aktivity v priebehu rokov 1991 – 2011

Obec	Počet			V % z celkového počtu bývajúceho obyvateľstva		
	1991	2001	2011	1991	2001	2011
Melčice - Lieskové	756	802	778	48,62	52,87	43,96

Zdroj: SODB, ŠÚ SR, 1991, ŠÚ SR, 2001 a ŠÚ SR, 2011

Vývoj ekonomickej aktivity v priebehu rokov 1991 – 2001 je charakteristický nárastom o 4,25%, pričom obdobie v priebehu rokov 2001 – 2011 je poznamenané výrazným poklesom ekonomickej aktívnej zložky obyvateľstva takmer o 9%.

Tab. 5 Vývoj odchádzky za prácou v r. 1991 – 2011 z celkového počtu ekonomickej aktívnych

Obec	1991		2001		2011	
	absol.	v %	absol.	v %	absol.	v %
Melčice - Lieskové	510	67,46	502	62,59	660	84,83

Zdroj: SODB, ŠÚ SR, 1991, ŠÚ SR, 2001 a ŠÚ SR, 2011

Z prehľadu je zrejmé vysoké % odchádzajúcich z obce z celkového počtu ekonomickej aktívnych za prácou mimo trvalého bydliska. V roku 2001 je evidentné najnižšie % odchádzky za prácou v porovnaní s predchádzajúcimi rokmi. V roku 2011 je zaznamenaný vysoký nárast odchádzky ekonomickej aktívneho obyvateľstva za prácou mimo obce (až 84,83%). Dochádzka a odchádzka za prácou sa sleduje iba pri sčítaní obyvateľstva, preto zmeny, ktoré prebehli od r. 2011 do súčasnosti nie je možné zahrnúť do analýzy.

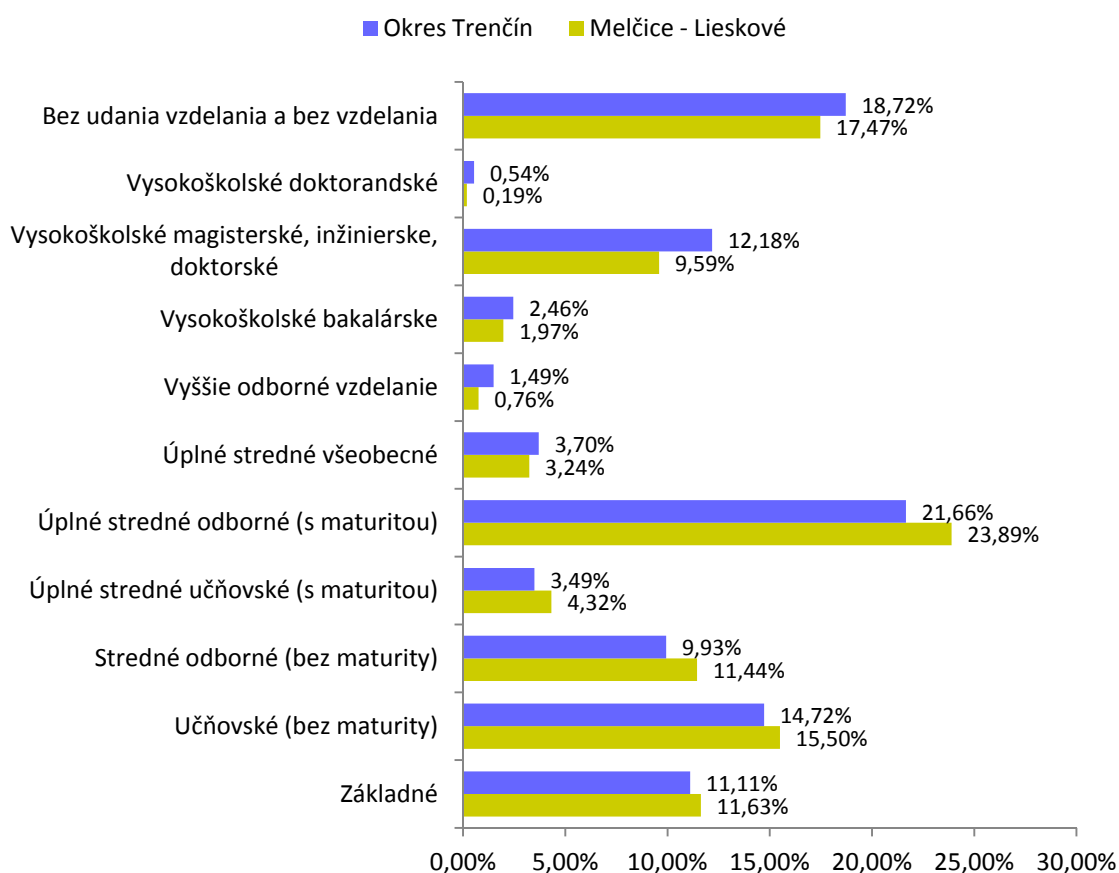
Uvedený prehľad poukazuje na minimálny rozdiel vo vzdelanostnej úrovni obce v porovnaní s celookresným priemerom.

Tab. 6 Prehľad počtu obyvateľov s dosiahnutým najvyšším vzdelaním

Vzdelanie	Melčice - Lieskové	Okres Trenčín	Melčice - Lieskové %	Okres Trenčín %
Základné	183	12 562	11,63	11,11
Učňovské (bez maturity)	244	16 645	15,50	14,72
Stredné odborné (bez maturity)	180	11 231	11,44	9,93
Úplné stredné učňovské (s maturitou)	68	3 946	4,32	3,49
Úplné stredné odborné (s maturitou)	376	24 504	23,89	21,66
Úplné stredné všeobecné	51	4 189	3,24	3,70
Vyššie odborné vzdelanie	12	1 687	0,76	1,49
Vysokoškolské bakalárske	31	2 788	1,97	2,46
Vysokoškolské magisterské, inžinierske, doktorské	151	13 783	9,59	12,18
Vysokoškolské doktorandské	3	607	0,19	0,54
Bez udania vzdelania a bez vzdelania	275	21 173	17,47	18,72
<b>SPOLU</b>	<b>1 574</b>	<b>113 115</b>	<b>100,00</b>	<b>100,00</b>

Zdroj: SODB, ŠÚ SR, 2011

Graf 4 Vzdelanostná štruktúra



Tab. 7 Prehľad počtu obyvateľov s dosiahnutým najvyšším vzdelaním

Vzdelanie	Melčice - Lieskové	Okres Trenčín	Melčice - Lieskové %	Okres Trenčín %
Vzdelanie bez maturity	607	40 438	38,57	35,76
Vzdelanie s maturitou	507	34 326	32,21	30,34
Vysokoškolské vzdelanie	185	17 178	11,75	15,18
Bez udania vzdelania a bez vzdelania	275	21 173	17,47	18,72
<b>SPOLU</b>	<b>1 574</b>	<b>113 115</b>	<b>100,00</b>	<b>100,00</b>

Zdroj: SODB, ŠÚ SR, 2011

### 2.3.1 Vývojové trendy po r.2001

V priebehu rokov 2001 - 2014 sa v celkovom vývoji počtu obyvateľov neprejavili výrazné zmeny. Sledovateľný je mierny nárast obyvateľstva, keď celkový počet obyvateľov obce sa zvýšil z 1517v roku 2001 na 1574 v roku 2011, čo je nárast o 57 obyvateľov. Celkový vývoj počtu obyvateľov ovplyvnil tak prirodzený vývoj, ako aj migrácia obyvateľstva.

Tab. 8 Vývojové trendy po roku 2001

Rok	Počet			Migračné saldo		
	Narodení	Zomrelí	Prir. prírastok	Priťahovaní	Odstáňovaní	Saldo
2002	9	19	-10	35	21	+14

Rok	Počet			Migračné saldo		
	Narodení	Zomrelí	Prir. prírastok	Priťahovaní	Odstáňovaní	Saldo
2002	9	19	-10	35	21	+14
2003	12	12	0	49	20	+29
2004	19	23	-4	20	19	+1
2005	16	14	+2	28	38	-10
2006	11	11	0	20	22	-2
2007	22	15	+7	35	47	-12
2008	8	17	-9	47	32	+15
2009	17	12	+5	58	17	+41
2010	23	14	+9	44	32	+12
2011	21	12	+9	38	37	+1
2012	19	16	+3	24	14	+10
2013	20	24	-4	27	31	-4
2014	22	10	12	27	14	13
<b>Spolu:</b>	<b>228</b>	<b>218</b>	<b>10</b>	<b>487</b>	<b>365</b>	<b>122</b>

Zdroj: OCú Melčice-Lieskové

Ako vyplýva z uvedeného prehľadu vývoj naznačuje, že z hľadiska prirodzeného vývoja možno očakávať pokračovanie tendencie mierneho úbytku obyvateľstva. Migrácia obyvateľstva má plusové saldo, ktoré odráža výhodnú polohu obce vo vzťahu na hospodársko-sídelno-administratívne centrum Trenčín a podmienky obce z hľadiska zdravého bývania. Plusové migračné saldo (+122 obyv. medzi rokmi 2002 – 2014) môže v budúcnosti ovplyvniť budúci demografický vývoj obce.

Pri úvahách o predpokladanom vývoji počtu obyvateľov obce je potrebné zohľadniť demografické vývojové trendy, naznačujúce stagnáciu resp. v okresnom a krajskom priemete znižovanie počtu obyvateľov. (Prognóza vývoja obyvateľstva v okresoch SR do roku. 2025 - INFOSTAT 2008). Na druhej strane je potrebné vziať do úvahy územnotechnické predpoklady a dostupnosť obce do hospodársko - sídelného centra Trenčín. Ďalším stimulom sú možnosti pre rozvoj bytovej výstavby, čím sa vytvoria predpoklady pre nárast počtu obyvateľov obce.

### **Požiadavky a ciele riešenia**

Úvahy o vývoji počtu obyvateľov v návrhu ÚPN obce formulovať:

- v dvoch variantoch, pričom I. variant definovať na základe prognózneho vývoja obyvateľov vychádzajúci z trendov vývoja a II. variant na základe zhodnotenia rozvojového potenciálu obce, resp. predpokladu rastu atraktivity obce,
- pre naplnenie rozvojového scenára zabezpečiť priestorové a územnotechnické podmienky, vrátane dostatočnej územnej rezervy,
- v návrhovom období predpokladať s trendom zlepšenia vekovej a vzdelanostnej štruktúry obyvateľov obce,
- počítať s postupným zvyšovaním počtu pracovných príležitostí v terciárnom sektore,
- počítať so zvyšovaním zastúpenia malých a stredných podnikateľov v obci, naviazaných na nosné výrobné podniky v regióne.

## 2.4 Osobitné požiadavky na urbanistickú kompozíciu

V návrhu ÚPN je nutné zohľadňovať nasledovné požiadavky:

- rešpektovať a zachovať identitu jednotlivých pôvodných častí obce (Melčice, Lieskové) vrátane pôdorysu, priestorových kompozičných prvkov, typickej skladby funkčného využitia územia,
- rešpektovať historicky založenú kompozičnú kostru, ktorú tvorí:
  - v časti Lieskové:
    - hlavná kompozičná os vedená v ceste III//1225 (pôvodné označenie 06128) v trase Ivanovce – Melčice-Lieskové – Adamovské Kochanovce,
    - vedľajšia kompozičná os vedená kolmo na hlavnú kompozičnú os (smer sever- juh), – južná časť tvorí jadro pôvodnej urbanistickej štruktúry,
    - ťažiskový priestor v krížení kompozičných osí, s potrebou dotvorenia verejného priestoru (kaštieľ, obchodná vybavenosť, parčík),
  - v časti Melčice
    - hlavná kompozičná os vedená v ceste III//1225 (pôvodné označenie 06128) v trase Ivanovce – Melčice-Lieskové – Adamovské Kochanovce,
    - rovnocenná kompozičná os vedená kolmo na hlavnú kompozičnú os (smer sever- juh) – južná časť tvorí jadro pôvodnej urbanistickej štruktúry,
    - ťažiskový priestor v krížení kompozičných osí, s potrebou zvýšenia estetickéj úrovne verejného priestoru (obecný úrad, kostol, zariadenia vybavenosti a služieb),
- pri návrhu rozvoja obce vychádzať z historicky založenej urbanistickej štruktúry,
- pričom pri novej výstavbe zohľadniť merítka pôvodnej štruktúry zástavby,
- rešpektovať kompozičné prvky charakterizujúce obec:
  - výškové a kultúrno -spoločenské dominanty bodové (kostol, kaštieľ), bytové domy do 4NP (
  - významné dominanty plošného charakteru (parkovo upravené plochy),
  - líniové dominanty – dopravné koridory (cesty, železnice), vodné toky so sprievodnou zeleňou,
- pri koncipovaní urbanistickej kompozície je potrebné sa sústrediť na zvyšovanie kvalitatívnej úrovne existujúcich urbánnych priestorov obce,
- rešpektovať a zachovať existujúce prevažujúce výškové zónovanie zástavby do 2 podlaží,
- posilniť význam fenoménov prírodného charakteru na území obce – Kochanovský a Melčický potok,
- v širšom centre obce nevyčleňovať plochy pre stavby (prevádzky), ktoré by mohli neprimeraným hlukom, zápachom, resp. prachom obťažovať obyvateľov centra obce ako aj obyvateľov lokalít určených na bývanie,
- osobitne sa vyhnúť vyčleňovaniu plôch pre umiestňovanie stavieb poľnohospodárskeho drobného v centre obce, vyššie uvedené stavby umiestňovať iba v okrajových častiach obce v dostatočnej vzdialenosti od stavieb na bývanie,
- v centre obce vyčleňovať plochy len pre novostavby občianskej vybavenosti nevýrobného charakteru, tak aby nenarušovali typický vzhľad centra obce,
- trasovanie nových komunikácií v obci považovať za integrálnu súčasť urbanizovanej krajiny a základnú formotvornú súčasť vytvárania celkového obrazu obce.



## 2.5 Osobitné požiadavky na obnovu, prestavbu a asanácie

Pri obnove, prestavbe, príp. asanácii jednotlivých častí obce je potrebné rešpektovať nasledovné požiadavky:

- pri návrhu ÚPN obce vychádzať z princípu zachovania identity obce, pričom podporovať obnovu najmä pamätihodností obce a ich historicky založených väzieb v urbanistickej štruktúre obce, posilnenie a zvýraznenie verejných priestranstiev obce, vrátane zvýšenia ich estetickej úrovne a funkcionality,
- pri novej výstavbe, dostavbe a prestavbe postupovať v súlade s podmienkami zákona č. 49/2002 o ochrane pamiatkového fondu v znení neskorších predpisov, v zmysle ktorého je kultúrnou pamiatkou aj nehnuteľná a hnuteľná vec resp. nález neodkrytý zistený metódami archeologického výskumu,
- zhodnotiť a navrhnúť na prestavbu len tie územia, ktoré svojou súčasnou kvalitou a stavom nevyhovujú požiadavkám na kvalitu života, príp. sú limitom pre realizáciu zámerov verejného záujmu (dopravné stavby regionálneho resp. nadregionálneho významu),
- pri všetkých investičných zámeroch zohľadniť požiadavky na stavby užívané osobami s obmedzenou schopnosťou pohybu a orientácie,
- revitalizáciu resp. regeneráciu prostredia riešiť formou dotvárania pri zachovaní všetkých kultúrno-historických hodnôt prostredia i zachovaní individuálnych hodnôt jednotlivých dobových architektonických prvkov.

## 2.6 Požiadavky na riešenie rozvoja dopravy

Riešené územie spadá z hľadiska dopravnej regionalizácie, ktorá je základným kritériom udržateľného rozvoja spoločnosti do stabilizovaného dopravného regiónu „Severozápadné Slovensko pozostávajúce z územia Trenčianskeho a Žilinského kraja“. Z hľadiska širších dopravných vzťahov územím prechádza celoeurópsky významný dopravný koridor Baltsko – jadranský koridor základnej transeurópskej dopravnej siete (Terst-Viedeň) – Bratislava – Žilina – Košice – Užhorod – (Lvov), v ktorom je vedená diaľnica D1 (E50, E75), modernizovaná železničná trať číslo 120 a výhľadovo aj trasa vysokorychlostnej železnice VRT a plánovaná Vážska vodná cesta.

Územím prechádza železničná trať č. 120, v rámci realizácie modernizácie železničnej trate boli zrušené všetky úrovňové priechody cez železničnú trať, čím sa zredukovali a tým obmedzili napojenia na nadradený systém obcí ležiacich po pravej strane Váhu. Obec Melčice-Lieskové je mimoúrovňovo napojená na cestu I/61.

Obec je prostredníctvom cesty III/1225 (pôvodné označenie III/06128) prepojená na nadradený dopravný systém, na cestu I/61, (vychádza z cesty I/61 prepájajúce obce Štvrtok, Ivanovce, Melčice-Lieskové, Adamovské Kochanovce, Chocholná-Velčice a cez Kostolnú Záriečie späť na cestu I/61).

Namerané intenzity na cestných komunikáciách, ktoré prechádzajú cez riešené územie (porovnanie sčítaní z roku 2005 a 2010) majú stúpajúcu tendenciu.

### **Požiadavky a ciele riešenia**

Pri návrhu územného plánu obce Melčice-Lieskové je potrebné v časti doprava sa zamerať na riešenie nasledujúcich problémov, resp. premietnuť známe investičné zámery:

V súčasnosti známe dlhodobé zámery na riešenom území:

- územná rezerva – koridor pre vysokorýchlostnú železničnú trať pre rýchlosť 250 km/hod. (juh – sever Viedeň – Bratislava – Žilina – Katowice), na území kraja v trase a úsekoch:
  - hranica Trnavského kraja – Nové Mesto nad Váhom – Trenčín – hranica Žilinského kraja.
- územná rezerva Vážskej vodnej cesty (vnútroštátna vodná cesta medzinárodného významu na území kraja, súčasť multimodálneho koridoru), lokalizovanej v trase a úsekoch:
  - existujúceho Vážskeho elektrárenského kanálu,
  - vodných nádrží a prirodzeného koryta rieky Váh.

Problémy na riešenie:

- rešpektovať cesty, vrátane ochranných pásiem, vedených cez k. ú. obce Melčice-Lieskové:
  - diaľnica D1 v trase Nové Mesto nad Váhom - Trenčín,
  - cesta I/61 v trase Nové Mesto nad Váhom - Trenčín,
  - cesta III/1225 (pôvodné označenie 06128) v trase Ivanovce – Melčice-Lieskové – Adamovské Kochanovce,
  - cesta III/1875 (pôvodné označenie 06174) v trase križovatka s cestou III/1225 Melčice-Lieskové smer Dolina

Je potrebné rešpektovať výhľadové šírkové usporiadanie:

- mimo zastavaného územia
  - cesta I. triedy v kategórii C11,5/80
  - cesta III. triedy v kategórii C7,5/70 v zmysle STN 73 6101
- v zastavanom území
  - cesta I. triedy v kategórii MZ14(13,5)/60 vo funkčnej triede B1
  - cesta III. triedy v kategórii MZ8,5(8,0)/50 vo funkčnej triede B3 v zmysle STN 73 6110
- rešpektovať ochranné pásma Letiska Trenčín, určených rozhodnutím leteckého úradu SR zn. 9081/313-2802-OP/2010 zo dňa 09.05.2011,
- rešpektovať železničnú trať č. 120 Bratislava – Žilina vrátane ochranného pásma,
- dopravné napojenia navrhovaných lokalít riešiť systémom obslužných komunikácií a ich následným napojením na cesty a miestne komunikácie vyššieho dopravného významu, v súlade s platnými STN,
- riešiť umiestnenie zastávok SAD na samostatných zastávkových pruhoch, ich umiestnenie riešiť v súlade s STN 73 6425,
- v nových rozvojových lokalitách navrhnúť šírkové usporiadanie nových komunikácií v zmysle STN 73 6110,
- pri budovaní nových zariadení občianskej vybavenosti je potrebné zabezpečiť adekvátne rozšírenie počtu parkovacích miest v zmysle STN 73 6110 (rezervovať dostatočné parkovacie miesta hlavne vo vzťahu na cintoríny a občiansku vybavenosť na ceste III/1225 - pôvodné označenie 06128),

- cyklistické trasy riešiť vo vzťahu s okolitými obcami, pričom ich šírkové parametre navrhnuť v súlade s STN 73 6110,
- doplniť chýbajúce chodníky pozdĺž miestnych komunikácií v súlade s STN 73 6110,
- všetky prípadné križovania inžinierskych sietí s vodnými tokmi musia byť technicky riešené v zmysle STN 73 6822 "Križovanie a súbehy vedení a komunikácií s vodnými tokmi" .

## 2.7 Požiadavky na riešenie verejného technického vybavenia

### 2.7.1 Vodné hospodárstvo

#### **Zásobovanie pitnou vodou**

Obec Melčice má vybudovaný obecný vodovod. Vodovod je súčasťou Skupinového vodovodu Štvrtok n/V - Trenčín. Vodným zdrojom, ktorý zásobuje tento SKV je VZ Štvrtok s kapacitou  $Q = 140,0$  l/s. Voda z tohto vodného zdroja je dopravovaná cez ČS pri vodnom zdroji potrubím DN 600 do Trenčína. Pri obci Melčice je vybudovaná odbočka do vodojemu Melčice - Lieskové. Potrubie je DN 200 – PVC, dl. 3500 m. Z vodojemu Melčice  $1 \times 250 \text{ m}^3$  a  $1 \times 650 \text{ m}^3$  sú potom zásobované obce Melčice- Lieskové, Ivanovce a Adamovské Kochanovce.

Vodojemy Melčice  $1 \times 250 \text{ m}^3$ , 255,0/251,00 a  $1 \times 650 \text{ m}^3$ , 255,0/249,30 sú situované severozápadne od obce Melčice.

#### **Odvádzanie a likvidácia odpadových vôd**

Obec Melčice - Lieskové má vybudovanú celoobecnú kanalizáciu, stavba je v štádiu pred kolaudáciou. Kanalizácia v obci bola riešená v rámci stavby: Intenzifikácia ČOV, odkanalizovanie a zásobovanie pitnou vodou v Trenčianskom regióne, Melčice-Lieskové – kanalizácia, stoková sieť. Splaškové vody budú odvádzané z obce kanalizačnými gravitačnými zberačmi a tlakovými potrubiami do šachty v obci Ivanovce a budú čistené v ČOV Ivanovce, ktorá je vybudovaná južne pod obcou Ivanovce pri sútoku riečky Chocholnica a Ivanovského potoka. ČOV Ivanovce je navrhnutá na  $Q_{24} = 11,0$ /s, s kapacitou 5 900 EO. Na ČOV Ivanovce má byť napojená okrem kanalizácie Melčice – Lieskové, Ivanovce aj kanalizácia obcí Chocholná - Velčice, Štvrtok nad Váhom, a Adamovské Kochanovce. Prevádzkovateľom aj majiteľom kanalizačného systému v obci je TVK a.s. Trenčín.

#### **Odvádzanie dažďových vôd**

Územie obce Melčice - Lieskové patrí do povodia rieky Váh. Katastrálnym územím obce Melčice - Lieskové pretekajú vodné toky Melčický potok, Ivanovský potok, Kochanovský potok, Lieskovský potok a Zemiansky potok.

Dažďové vody zo zastavaných oblastí a z komunikácií sa zvädzajú systémom otvorených rigolov pozdĺž komunikácií. ktoré sú týmto systémom rigolov odvádzané do miestnych tokov a mimo obec do jej extravilánu. V obci sú vedľa komunikácií a pred nehnuteľnosťami rodinných domov zelené pásy, ktoré umožňujú dažďovým vodám vsiaknuť do podlažia.

#### **Zásobovanie elektrickou energiou**

Katastrálnym územím je trasované vedenie 400 kV vedenie č. 495 a 110kV vedenie č.8757.

Obec je zásobovaná z existujúceho 22kV kmeňového vedenia č. 295 a 231 (TS 0001-102) prostredníctvom 11 transformačných staníc o celkovom výkone 1 920 kVa, z ktorých tri nepatri do vlastníctva ZDS.

### **Zásobovanie plynom**

Severozápadnou časťou katastrálneho územia obce je vedený plynovod DN 500 PN 63, ktorý vedie Považím a napája sa z tranzitného plynovodu pri trasovanom uzávere TU 39 pri Špačinciach, severne od Trnavy.

Obec je na plyn napojená prostredníctvom VTL pripojovacieho plynovodu DN 100 - PN 25, ktorý je vedený v úseku od VTL plynovodu DN 300- PN 25, juhozápadným okrajom obce do RS pri PD, pri vstupe do obce od Nového Mesta nad Váhom.

Pri štátnej ceste III/1225 a vstupe do obce od Nového Mesta nad Váhom je situovaná regulačná stanica plynu VTL/STL RS 1200/2/1 – 463, o výkone 1200m<sup>3</sup>/hod. Z tejto regulačnej stanice plynu je zásobovaná obec. Súčasná kapacita RS plne pokrýva nároky a potreby obce.

### **Zásobovanie teplom**

Zásobovanie teplom v obci prebieha na báze zemný plyn.

### **Požiadavky a ciele riešenia**

Z hľadiska vodného hospodárstva je potrebné:

- rešpektovať existujúci systém zásobovania obce pitnou vodou zo Skupinového vodovodu Štvrtok n/V – Trenčín,
- rešpektovať ochranné pásma vodných zdrojov: Melčice-Lieskové - Studňa HZL-2, vyhlásené rozhodnutím ONV Trenčín č. PLVH 3379/1988 – 402 zo dňa 30.12.1988 a PHO VZ Štvrtok nad Váhom, vyhlásené rozhodnutím ONV v Trenčíne, OPLVH č. j. PLVH 3380/1988-405 zo dňa 30.12.1988,
- v nadväznosti na územnoplošný rozvoj obce, urbanistickú koncepciu rozvoja obytnej, výrobnéj a rekreačnej funkcie navrhnuť doplnenie vodovodnej siete,
- odpadové vody z obce čistiť v ČOV Ivanovce, v lokalite južne pod obcou Ivanovce pri sútoku riečky Chocholnica a Ivanovského potoka s napojením aj kanalizácie obcí Chocholná - Velčice, Štvrtok nad Váhom, Melčice – Lieskové,
- na základe urbanistickej koncepcie rozvoja obce vybilancovať potrebu pitnej vody a množstvo splaškovej vody,
- rozvoj územia zosúladiť so zákonom č. 7/2010 Z. z. o ochrane pred povodňami,
- z hľadiska zabezpečenia ochrany pre prívalovými vodami preveriť možnosti realizácie opatrení vo forme suchých poldrov na Kochanovskom a Melčickom potoku,
- dažďové vody zo striech a spevnených plôch v max. miere zadržať v území (zachovať retenčnú schopnosť územia) akumuláciou do zberných nádrží a následne túto vodu využívať,
- rešpektovať zákon o vodách č.364/2004 Z.z a príslušné platné normy STN 73 6822 "Križovanie a súběhy vedení a komunikácií s vodnými tokmi" a STN 75 2102 "Úpravy riek a potokov",
- odvádzanie a čistenie odpadových z rozvojových lokalít musí zohľadňovať požiadavky na čistenie vôd v zmysle zákona o vodách č.364/2004 Z.z a NV SR č.269/2010 Z.z, ktorým sa ustanovujú požiadavky na dosiahnutie dobrého stavu vôd.

Z hľadiska zásobovania elektrickou energiou je potrebné:

- rešpektovať existujúce vedenia a zariadenia elektrickej energie, vrátane ich ochranných pásiem,
- pre zásobovanie elektrickou energiou využiť kapacity existujúcich elektrických zariadení, po ich vyčerpaní navrhnuť nové zariadenia – trafostanice vrátane prípojok,
- na základe urbanistickej koncepcie rozvoja obce vybilancovať potrebu elektrickej energie,
- v nadväznosti na územnoplošný rozvoj obce, urbanistickú koncepciu rozvoja obytnej, výrobnéj a rekreačnej funkcie navrhnuť doplnenie siete trafostaníc v obci.

Z hľadiska zásobovania plynom je potrebné:

- rešpektovať existujúce vedenia a zariadenia plynu, vrátane ochranných pásiem a bezpečnostných pásiem,
- na základe urbanistickej koncepcie rozvoja obce vybilancovať potrebu plynu,
- v nadväznosti na územnoplošný rozvoj obce, urbanistickú koncepciu rozvoja obytnej, výrobnéj a rekreačnej funkcie navrhnuť doplnenie plynofikačnej siete.

V oblasti tepelnej politiky je potrebné:

- uprednostniť využívanie obnoviteľných zdrojov energie pred fosílnymi palivami za predpokladu splnenia kritérií energetickej a ekonomickej efektívnosti, kritérií ochrany životného prostredia a najmä kritéria ceny tepla pre konečného spotrebiteľa,
- podporovať a dbať o realizáciu racionalizačných opatrení znižujúcich energetickú náročnosť objektov spotrebujúcich teplo.

## 2.7.2 Pošta a telekomunikácie

### **Požiadavky a ciele riešenia**

V oblasti telekomunikácií je potrebné:

- rešpektovať vybudované telekomunikačné zariadenia a vedenia vrátane ochranných pásiem (§68 zákona č.351/2011 Z. z. o elektronických komunikáciách, v znení neskorších predpisov,
- v nových rozvojových lokalitách situovať nové telekomunikačné uzly služieb pripojené prostredníctvom optickej infraštruktúry,
- v nadväznosti na územnoplošný rozvoj obce, urbanistickú koncepciu rozvoja obytnej, výrobnéj a rekreačnej funkcie navrhnuť doplnenie telekomunikačnej siete obce.

## 2.7.3 Odpadové hospodárstvo

Systém zberu zmesového komunálneho odpadu je zabezpečený lokálnym systémom a zber vyseparovaných zložiek komunálneho odpadu je zabezpečený lokálnym a donáškovým systémom. Odvoz komunálneho odpadu zabezpečuje firma Marius Pedersen. V obci nie je vybudovaná kompostáreň.

### **Požiadavky a ciele riešenia**

V oblasti odpadového hospodárstva je potrebné:

- pri nakladaní s odpadmi je potrebné postupovať v zmysle zákona NR SR č. 223/2001 Z. z. o odpadoch a jeho vykonávacích predpisov a Programu odpadového hospodárstva,

- zaviesť podporu používania materiálov získaných z recyklovaných odpadov na výrobu výrobkov,
- zvýšiť mieru materiálového a energetického zhodnocovania odpadov,
- preveriť možnosti vybudovania obecnej kompostárne, vrátane výberu vhodnej lokality,
- zabezpečiť likvidáciu „divokých“ skládok odpadu,
- zamedziť zakladaniu nelegálnych skládok odpadu,
- pokračovať v separovanom zbere využiteľných zložiek s cieľom znížiť množstvo komunálneho odpadu.

## 2.8 Požiadavky na ochranu prírody a tvorbu krajiny, na ochranu prírodných zdrojov

### 2.8.1 Územná ochrana

<sup>1</sup>V zmysle zákona sa v riešenom území nachádzajú chránené územia:

- **Chránená krajinná oblasť Biele Karpaty** - CHKO je súčasťou bilaterálnej chránenej krajinej oblasti Biele/Bílé Karpaty. CHKO Biele Karpaty bola zriadená vyhláškou Ministerstva kultúry Slovenskej socialistickej republiky č. 111/1979 Zb. zo dňa 12. júla 1979, po prvej úprave hraníc prevyhlásená vyhláškou MK SSR č. 65/89 Zb. Súčasný platný právny predpis je vyhláška Ministerstva životného prostredia Slovenskej republiky č. 396/2003 Z. z. o Chránenej krajinej oblasti Biele Karpaty z 28. augusta 2003, s účinnosťou od 1. októbra 2003. Jej celková rozloha je 44 567,95 ha.

#### NATURA 2000

V zmysle výnosu MŽP SR č. 3/2004-5.1 zo dňa 14. 7. 2004 (národný zoznam území európskeho významu) sa v riešenom území nachádza územie európskeho významu:

- **Územie európskeho významu SKUEV0377 Lukovský vrch** s rozlohou 215,61 ha, vyhlásené z dôvodu ochrany a zachovania druhovo bohatých teplomilných drieňových dubín a bučín s bohatým výskytom viacerých chránených druhov lesných orchideí, viacerých vzácných teplomilných druhov bezstavovcov.

#### Ochrana drevín

Stromy alebo skupiny stromov chránené v zmysle § 49 zákona č. 543/2002 Z. z. o ochrane prírody a krajiny v znení neskorších predpisov predstavujú stromy s významnou kultúrnou, vedeckou a krajnotvornou funkciou. V riešenom území sa chránené stromy v zmysle § 49 nenachádzajú.

V časti Zemianske Lieskové sa nachádzajú pamiatkovo chránený anglický park prislúchajúci Szilvayovskému kaštieľu. Najhodnotnejšou drevinou je ľaliovník tulipánokvetý (*Liriodendron tulipifera* L.), ktorý má domovinu v Severnej Amerike. V parku je vysadený i orech kráľovský (*Juglans regia* L.)

<sup>1</sup> zákon č. 543/2002 Z. z. o ochrane prírody a krajiny v znení neskorších predpisov

Pri kaštieli Szalavszkých sa tiež nachádza park s hodnotnými drevinami Najcennejšia je skupina tisú obyčajného (*Taxus baccata* L.), ktorý je usporiadaný do kruhu.

## Mokrade

Podľa údajov ŠOP CHKO Biele Karpaty je v riešenom území evidovaná 1 mokrad' regionálneho významu Niva Melčického potoka.

### 2.8.2 Priemet GNÚSES a Regionálneho územného systému ekologickej stability

Generel nadregionálneho územného systému ekologickej stability Slovenskej republiky bol schválený uznesením Vlády Slovenskej republiky č. 319 z 27. apríla 1992. Dokument GNÚSES bol aktualizovaný v roku 2001 v rámci Konceptie územného rozvoja Slovenskej republiky.

Prvky Regionálneho územného systému ekologickej stability sú spracované v zmysle Regionálneho územného systému ekologickej stability okresu Trenčín resp. v zmysle ÚPN VUC Trenčianskeho kraja v znení neskorších zmien a doplnkov. V zmysle týchto dokumentov do riešeného územia zasahujú tieto prvky územného systému ekologickej stability:

- nadregionálny biokoridor Váh,
- regionálny biokoridor Chocholnica,
- regionálne biocentrum Kurinov vrch, Sokolí kameň,
- regionálne biocentrum Bodovka.

### 2.8.3 Ochrana prírodných zdrojov

#### 2.8.3.1 Ochrana vodných zdrojov

##### Citlivé oblasti

V zmysle nariadenia Vlády SR č. 617/2004 Z. z., ktorým sa ustanovujú citlivé a zraniteľné oblasti, celé územie Slovenskej republiky je zaradené medzi citlivé oblasti.

##### Zraniteľné oblasti

V zmysle nariadenia Vlády SR č. 617/2004 Z. z., ktorým sa ustanovujú citlivé a zraniteľné oblasti, je riešené územie zaradené medzi zraniteľné oblasti.

##### Územia s povrchovou vodou určenou na odber pre pitnú vodu

V zmysle Vyhlášky č. 211/2005 Z. z., ktorou sa ustanovuje zoznam vodohospodársky významných vodných tokov a vodárenských vodných tokov sa v riešenom území nachádzajú 3 vodohospodársky významné vodné toky **Váh, Biskupický kanál a Chocholnica**.

##### Pásma hygienickej ochrany

V riešenom území sú evidované dve pásma hygienickej ochrany vodných zdrojov:

- PHO VZ Štvrtok nad Váhom, ktoré bolo vyhlásené rozhodnutím ONV v Trenčíne, odboru PLVH č. j. PLVH 3380/1988-405 zo dňa 30.12.1988,

- PHO VZ Melčice - Lieskové, ktoré bolo vyhlásené rozhodnutím ONV v Trenčíne, odboru PLVH č. j. PLVH 3379/1988-402 zo dňa 30.12.1988.

### **Minerálne pramene**

V riešenom území je evidovaný 1 minerálny prameň Prameň kyselka (Melčice TE-26).

## **2.8.3.2 Ochrana pôdných zdrojov**

### **Bonita pôdy**

Podľa nariadenia Vlády SR č. 58/2013 Z. z. je v katastrálnych územiach Melčice a Zemianske Lieskové vyčlenených 11 pôdných jednotiek, ktoré sú zaradené medzi najkvalitnejšie poľnohospodárske pôdy. V nasledujúcej tabuľke sa nachádza prehľad pôdných jednotiek zaradených medzi najkvalitnejšie pôdy podľa katastrálnych území. Najkvalitnejšia poľnohospodárska pôda predstavuje 33 % z poľnohospodárskej pôdy.

Tab. 9 Prehľad najkvalitnejšej pôdy v riešenom území

Katastrálne územie	BPEJ
Melčice	0202002 0202012 0202042 0203003 0248002 0248402 0702002 0763432 0863232
Zemianske Lieskové	0202002 0202042 0203003 0248202 0249003

Zdroj: VÚPOP, 2015

## **2.8.3.3 Ochrana lesných zdrojov**

Lesné porasty sa v riešenom území nachádzajú v severnej časti územia ako súčasť lesných komplexov Bielych Karpát. Podľa údajov Národného lesníckeho centra k 10/2015 plocha lesov v riešenom území predstavuje 923,91 ha, čo predstavuje 43 % lesnatosť územia, iba o 2 % nižšiu ako je okresný priemer. V riešenom území prevládajú v kategórii hospodárske (89 %) a ochranné lesy predstavujú 11 %. Ochranné lesy boli vyhlásené ako ostatné lesy s prevažujúcou funkciou ochrany pôdy.

## **2.8.3.4 Ochrana nerastných zdrojov**

V riešenom území nie sú evidované žiadne dobývacie priestory, chránené ložiskové územia ani ložiská nevyhradených nerastov.

### **Požiadavky z hľadiska ochrany prírody a krajiny, ochrany a racionálneho využívania prírodných zdrojov a zelene**

- rešpektovať a chrániť chránené územia prírody:
  - CHKO Biele Karpaty,
- rešpektovať a chrániť prvky sústavy NATURA 2000:
  - Územie európskeho významu SKUEV0377 Lukovský vrch,
- rešpektovať a chrániť prvky RÚSES:
  - nadregionálny biokoridor Váh,
  - regionálny biokoridor Chocholnica,
  - regionálne biocentrum Kurinov vrch, Sokolí kameň,
  - regionálne biocentrum Bodovka,



- rešpektovať mokrad' regionálneho významu Niva Melčického potoka,
- rešpektovať pamiatkovo chránený park pri Silvayovskom kaštieli a hodnotné stromy v parku pri kaštieli Szalavských (Žambokretyovcov),
  - rešpektovať vodohospodársky významné toky Váh, Chocholnica a Biskupický kanál,
  - rešpektovať minerálny prameň Kyselka (Melčice TE-26),
  - rešpektovať pásma hygienickej ochrany vodných zdrojov Štvrtok nad Váhom a Melčice - Lieskové,
  - rešpektovať a chrániť najkvalitnejšiu poľnohospodársku pôdu (0202002, 0202012, 0202042, 0203003, 0248002, 0248402, 0702002, 0763432, 0863232, 0249003) v zmysle zákona č. 58/2013 Z. z. a hydromelioračné zariadenia,
  - rešpektovať a chrániť lesné porasty vrátane ich ochranného pásma,
  - dôsledná ochrana a racionálne využívanie prírodných zdrojov,
- vytvárať v územnoplánovacom procese predpoklady na realizáciu prvkov systému ekologickej stability v poľnohospodársky využívanej krajine,
- podporovať budovanie novonavrhovaných krajnotvorných komponentov, v maximálnej miere ochraňovať jestvujúce krajnotvorné prvky v území,
- vychádzať z predpokladu, že na zásah do biotopov je potrebný súhlas orgánu ochrany prírody podľa §6 ods. 1 zákona č. 543/2002 Z. z. o ochrane prírody a krajiny v znení neskorších predpisov
- pri urbanizácii územia rešpektovať uznesenie vlády SR č. 148/2014 k Stratégii adaptácie SR na nepriaznivé dôsledky zmeny klímy, hlavne dbať o aplikáciu adaptačných opatrení špecifikovaných v kap. 8.3 Sídelné prostredie,
- navrhnuť funkčný systém zelene v obci, ktorý bude pozostávať z prepojenia významných plôch zelene v obci (parkové plochy v Zemianskom Lieskovom a menšie parkovo upravené plochy v Melčiciach) a sprievodnej líniovej zelene popri komunikáciách,
- doplnenie stromoradií v miestach, kde absentujú, tak aby sa vytvoril funkčný systém zelene s prepojením na krajinnú zeleň resp. zeleň Kochanovského potoka, Melčického potoka a Chocholnice,
- sprievodnú zeleň komunikácií riešiť vo forme líniových prvkov (stromoradií), v podobe jednostranných alebo obojstranných výsadiel listnatých stromov s nízkym trávnikom v súlade s technickými obmedzeniami inžinierskych sietí, uprednostniť druhy odolné voči exhalátom a zasoľovaniu,
- podporovať výsadbu izolačnej zelene popri areáloch výroby a poľnohospodárskej výroby, ktorá bude plniť aj hygienickú a estetickú funkciu,
- pri návrhu a kategorizácii krajinej zelene vychádzať z ekologicky optimálneho priestorového usporiadania a využívanie územia špecifikovaného v Krajinnno-ekologickom pláne obce spracovaného v rámci prieskumov a rozborov ÚPN,
- dodržiavať a uplatňovať metodicky odporúčané štandardy plôch zelene podľa metodického príručky MŽP SR z r. 2002 – Štandardy minimálnej vybavenosti obcí, resp. aktualizácie (MDVRR SR rok 2010).

## 2.9 Požiadavky na ochranu kultúrneho dedičstva

Do písanej histórie sa prvýkrát Melčice dostávajú až na konci 14. storočia. V listine z roku 1398, ktorou kráľ Žigmund Luxemburský daroval Beckovské panstvo Ctiborovi zo Ctiboríc sa uvádzajú popri ostatných okolitých obciach pod názvom „Myliche“. Obec Zemianske Lieskové sa naopak nespomína ani v jednej kráľovskej donácii, pretože bola od počiatku vyňatá z rozsiahleho komplexu hradu

Beckov. Ako majetok rodiny Slopnianskej (podľa dediny Slopná pri Považskej Bystrici) sa v písomných prameňoch objavuje až v roku 1478. Často menila majiteľov – v roku 1496 dostal obec od rodiny Slopnianskej Osvald Rozvadský z Malých Stankoviec, svoje diely mali v obci píšucej sa ako Nemeslieszko, alebo Leskove nobilium aj Žambokrétyovci. Susedné Malé Žabokrek (Samokreg, Sabokrek, Vágzsambokrét), boli ich dedičným majetkom, naposledy ich vlastnil barón Július Szálavský, tajný radca, a koncom 19. storočia trenčiansky župan.

Melčice patrili k typickým kuriálnym obciam Beckovského panstva, jednotlivé častky vlastnili takmer 2 desiatky šľachtických rodín (Bánfiovci, Rozgoňovci, Kanižajovci, Nádašdyovci...). Po vytvorení komposesorátu v roku 1648 majetky v Melčiciach dostalo tzv. 12 hradných rodín, patrili medzi ne napr. Beréniovci, Esterháziovci, Drugethovci, Horeckí, Medňanskí, Rátkaiovci, Pongrácovci,... Svoje diely tam mali aj miestni zemania Melčickí. Ešte komplikovanejšie majetkové pomery boli v Zemianskom Lieskovom, ktoré vlastnili koncom 16. storočia Apponiovci, Madočániovci, Perényiovi, Sugoňovci, rodiny Raymanus. Jej majetkové častky prešli v roku 1751 vydajom Zuzany Raymanovej na Silvayovcov.

Krajský pamiatkový úrad Trenčín eviduje v obci Melčice - Lieskové 2 národné kultúrne pamiatky, zapísané v Ústrednom zozname pamiatkového fondu SR:

- **Kaštieľ a park - č. ÚZPF 2220/1-2**
  - č. ÚZPF 2220/1 - kaštieľ, katastrálne územie Zemianske Lieskové
  - č. ÚZPF 2220/2 - park pri kaštieli, katastrálne územie Zemianske Lieskové
- **Kostol s opevnením - č. ÚZPF 1251/1-2**
  - č. ÚZPF 1251/1 - Kostol rímskokatolícky sv. Trojice, katastrálne územie Melčice
  - č. ÚZPF 1251/2 - brána opevnenia

### Požiadavky a ciele riešenia

Z hľadiska ochrany kultúrneho dedičstva je potrebné:

- na území obce rešpektovať a chrániť kultúrne pamiatky zapísané, ako aj nezapísané v ÚZPF SR ako aj ich historicky založené väzby v urbanistickej štruktúre obce,
- rešpektovať a chrániť solitéry s historickou a kultúrnou hodnotou nachádzajúce sa v zastavanom území, ako aj mimo zastavaného územia, ktoré patria medzi pozoruhodnosti obce a dotvárajú jej kolorit,
- rešpektovať územia s pôvodnou urbanistickou štruktúrou,
- chrániť a rešpektovať archeologické náleziská v predmetnom území a zabezpečiť ich primeranú prezentáciu, pričom je potrebné v každom stupni územného a stavebného konania vyžiadať stanovisko od KPÚ v Trenčíne ku každej pripravovanej stavebnej činnosti (líniové stavby, budovanie komunikácii, bytovej výstavby apod.). Investor predloží KPÚ na posúdenie PD pre územné a stavebné konanie za účelom definovania podmienok archeologického výskumu potenciálnych archeologických nálezov na miestach dotknutých pripravovanou investičnou výstavbou podľa § 30 ods. 4 a § 41 ods. 4 pamiatkového zákona.
- Stavebník, investor stavieb vyžadujúcich si zemné práce si od Krajského pamiatkového úradu Trenčín v stupni územného konania vyžiada (v zmysle zákona č. 50/1976 Zb. o územnom plánovaní) stanovisko k plánovanej stavebnej akcii vo vzťahu k možnosti narušenia archeologických lokalít. V prípade záchranného výskumu Krajský pamiatkový úrad Trenčín vydá

rozhodnutie v súlade s § 37 ods. 3 zákona NR SR č. 49/2002 Z. z. o ochrane pamiatkového fondu v znení neskorších predpisov a úprav.

## 2.10 Požiadavky z hľadiska ochrany trás nadradených systémov dopravného a technického vybavenia územia

### **Ochranné pásma dopravných zariadení**

Podľa zákona č. 135/1961 Zb. a vyhlášky FMD č. 35/1984 § 15 je v katastrálnom území potrebné rešpektovať ochranné pásma komunikácií:

- diaľnica 100m od osi vozovky príslušného jazdného pásu
- cesta I. triedy 50m od osi vozovky cestnej komunikácie na obidve strany
- cesta III. triedy 20 m od osi vozovky cestnej komunikácie na obidve strany

V zmysle zákona č. 513/2009 Z. z. o dráhach je potrebné rešpektovať:

- ochranné pásmo dráhy č. 120 60 m od osi krajnej koľaje, najmenej však 30m od vonkajšej hranice obvodu dráhy.

### **Ochranné pásma letiska Trenčín**

Rešpektovať ochranné pásma letiska Trenčín, určené rozhodnutím zn. 9081/313-2802-0P/2010 zo dňa 09.05.2011:

Výškové obmedzenia stavieb, zariadení, stavebných mechanizmov, porastov a pod. je stanovené:

- ochranným pásmom vodorovnej roviny s výškovým obmedzením 243 m n. m. Bpv,
- ochranným pásmom kužeľovej plochy (sklon 4%-1:25) s výškovým obmedzením cca 243 – 343 m n.m. Bpv,
- ochranným pásmom vzletového a približovacieho priestoru (sklon 1,43 - 1:70) s výškovým obmedzením cca 230 – 245 m n.m. Bpv,
- ochranným pásmom prechodových plôch (sklon 1,43% - 1:7) s výškovým obmedzením 24,8 – 266 m n.m. Bpv,

Keďže sa jednotlivé ochranné pásma prelínajú, je záväzná výška stanovená ochranným pásmom s nižšou hodnotou.

Nad tieto výšky je zakázané umiestňovať akékoľvek stavby a zariadenia bez predchádzajúceho letecko-prevádzkového posúdenia a súhlasu Dopravného úradu SR.

V časti k.ú. Zemianske Lieskové, kde už terén tvorí prekážku, je obmedzujúca výška stavieb a zariadení nestavebnej povahy 15m nad terénom.

Ďalšie obmedzenia sú stanovené:

- ochranným pásmom proti laserovému žiareniu, v ktorom úroveň vyžarovania nesmie prekročiť hodnotu  $50 \text{ nW/cm}^2$ , pričom žiarenie nesmie zapríčiniť vizuálne rušenie letovej posádky lietadla. V pásme bez laserového žiarenia sa zakazuje zriaďovať, prevádzkovať a používať laserové zariadenia, ktorých úroveň vyžarovania v ktoromkoľvek mieste ochranného pásma bez laserového žiarenia by prevyšovala hodnotu  $50 \text{ nW/cm}^2$

- ochranným pásmom s obmedzením stavieb vzdušných vedení VN a VVN (vedenie musí byť riešené podzemným káblom),
- ochranným pásmom proti nebezpečným a klamlivým svetlám (povrchová úprava objektov a zariadení musí byť riešená materiálmi s nereflexnou úpravou, externé osvetlenie objektov, spevnených plôch a komunikácií, reklamných zariadení a pod. musí byť riešené svietidlami, ktorých svetelný lúč je nasmerovaný priamo na osvetlenú plochu a nemôže spôsobiť oslepenie posádky lietadiel, zákaz použitia silných svetelných zdrojov),

Ochranné pásmo nesmerového majáku (NDB). Do k.ú. obce Melčice-Lieskové zasahuje sektor C, ktorý má tvar medzikružia o polomeroch  $r_2 = 100\text{m}$  a  $r_3 = 300\text{m}$  so stredom v základnom bode ochranného pásma. V tomto ochrannom pásme nie sú prípustné veľké priemyselné stavby, rozvodne, atď.. Objekty nesmú prekročiť kuželovú plochu s vrcholom na konci sektora A stúpajúcom smere od zariadenia v pomere 1:15

DÚ SR je potrebné požiadať o vydanie súhlasu pri stavbách:

- ktoré by svojou výškou, prevádzkou, použitím stavebných mechanizmov mohli narušiť ochranné pásma letiska Trenčín,
- stavby a zariadenia vysoké 100 m a viac nad terénom (§30 ods.1 písm. a) leteckého zákona,
- stavby a zariadenia vysoké 30 m a viac umiestnené na prírodných, alebo umelých vyvýšeninách ktoré vyčnievajú 100 m a viac nad okolitú krajinu (§30 ods.1, písm. b)), leteckého zákona,
- zariadenia, ktoré môžu rušiť funkciu leteckých palubných prístrojov a leteckých pozemných zariadení, najmä priem. podnikov, vedenia VVN 110 kV a viac, energetické zariadenia a vysielacie stanice (§ 30ods. 1,písm.c) leteckého zákona,
- zariadenia, ktoré môžu ohroziť let lietadiel, najmä zariadenia na generovanie, alebo zosilňovanie elektromagnetického žiarenia, klamlivé svetlá a silné svetelné zdroje( § 30 ods.1, písm d) leteckého zákona.

### ***Ochranné pásma elektroenergetických zariadení***

Katastrálnym územím sú trasované vedenia elektrizačnej sústavy s ochrannými pásmami, ktoré sú vymedzené v zmysle zákona č. 251/2012 Z. z. o energetike § 43 Ochranné pásmo:

- nad 400 kV vzdušné vedenie 35m od krajného vodiča
- od 220 kV do 400 kV vrátane 25 m od krajného vodiča
- od 110 kV do 220 kV vrátane 20 m od krajného vodiča
- od 35 kV do 110 kV vrátane 15m od krajného vodiča
- od 1 kV do 35 kV vrátane 10 m od krajného vodiča

### ***Pásma ochrany verejných vodovodov a verejných kanalizácií***

V zmysle zákona č. 442/2002 Z. z. o verejných vodovodoch a verejných kanalizáciách a o zmene a doplnení zákona č. 276/2001 Z. z. o regulácii v sieťových odvetviach je potrebné rešpektovať:

- do DN 500 1,5 m pásmo ochrany

### ***Ochranné a bezpečnostné pásma plynárenských zariadení***

V zmysle zákona č. 251/2012 Z. z. o energetike § 79 Ochranné pásmo a § 80 Bezpečnostné pásmo je potrebné rešpektovať ochranné a bezpečnostné pásma plynárenských zariadení:

- v zastav. území do 0,4 MPa 1 m ochranné pásmo
- plynovod do DN200 4 m ochranné pásmo
- plynovod DN200 - 500 8 m ochranné pásmo
- regulačná stanica 8 m ochranné pásmo
- do DN 500 s tlakom nad 4 MPa 150 m bezpečnostné pásmo
- do DN 150 s tlakom nad 4 MPa 50 m bezpečnostné pásmo
- regulačná stanica 50 m bezpečnostné pásmo

### **Ochranné pásma telekomunikačných zariadení**

Je potrebné rešpektovať:

- trasy telekomunikačných vedení diaľkový optický kábel (DOK) a oblastný optický kábel (OOK) ochranné pásmo 1,5 m od osi kábla

### **Ochranné pásma vodných zdrojov**

- PHO VZ Štvrtok nad Váhom, ktoré bolo vyhlásené rozhodnutím ONV v Trenčíne, odboru poľnohospodárstva, lesného a vodného hospodárstva č. j. PLVH 3380/1988-405 zo dňa 30.12.1988,
- PHO VZ Melčice - Lieskové, vyhlásené rozhodnutím ONV v Trenčíne, odboru poľnohospodárstva, lesného a vodného hospodárstva č. j. PLVH 3379/1988-402 zo dňa 30.12.1988.

### **Vodohospodársky významné toky, zraniteľné a citlivé oblasti a ochranné pásma vodárenských zdrojov**

V zmysle §49 zákona č. 364/2004 Z. z. o vodách v znení neskorších predpisov a vykonávacej normy STN 75 2102 je potrebné rešpektovať ochranné pásma vodných tokov obojstranne:

- vodohosp. významný tok Váh a Biskupický kanál 10 m od brehovej čiary
- vodohosp. významný tok Chocholnica 6 m od brehovej čiary
- Kochanovský potok 5 m od brehovej čiary
- Melčický potok 5 m od brehovej čiary
- V ochrannom pásme nie je prípustná orba, stavanie objektov, zmena reliéfu ťažbou, navážkami, manipulácia s látkami škodiacimi vodám, výstavba súbežných inžinierskych sietí.
- Je nutné zachovať prístup mechanizácie správcu vodného toku k pobrežným pozemkom z hľadiska realizácie opráv, údržby a povodňovej aktivity.
- Správca vodného toku je oprávnený v zmysle § 49 Zákona o vodách č 364/2004 Z. z. pri výkone správy vodného toku a správy vodných stavieb, alebo zariadení užívať pobrežné pozemky. Pobrežnými pozemkami v závislosti od druhu opevnenia brehu a druhu vegetácie pri vodohospodársky významnom vodnom toku sú pozemky do 10 m od brehovej čiary a pri drobných vodných tokoch do 5 m od brehovej čiary; pri ochrannej hrádzi vodného toku do 10m od vzdušnej a návodnej päty hrádze.

V zmysle zákona č. 364/2004 Z. z. o vodách a Nariadenia vlády 617/2004 Z. z., ktorým sa ustanovujú citlivé oblasti a zraniteľné oblasti sa riešené územia nachádza v oblastiach:

- citlivá oblasť – vodné útvary povrchových vôd, v ktorých dochádza alebo môže dôjsť v dôsledku zvýšenej koncentrácie živín k nežiaducemu stavu kvality vôd, ktoré sú využívané ako vodárenské

zdroje alebo sa môžu využívať ako vodárenské zdroje, ako aj tie, ktoré si vyžadujú v záujme zvýšenej ochrany vôd vyšší stupeň čistenia vypúšťaných odpadových vôd.

- zraniteľná oblasť - poľnohospodársky využívané územia, z ktorých zrážkové vody odtekajú do povrchových vôd alebo vsakujú do podzemných vôd, v ktorých je koncentrácia dusičnanov vyššia ako 50 mg.l-1 alebo sa môže v blízkej budúcnosti prekročiť.

### ***Ochrana hydromelioračných zariadení***

Na poľnohospodárskej pôde v riešenom území sú realizované hydromelioračné zariadenia – vodná stavba „Závlaha pozemkov Melčice – Ivanovce (evid. Č. 5210 177) s celkovou výmerou 603,00 ha.

### ***Ochranné pásmo lesa***

V zmysle zákona č. 326/2005 o lesoch § 10 Ochranné pásmo lesa je potrebné rešpektovať:

- ochranné pásmo lesa vo vzdialenosti 50 m od hranice lesného pozemku

### ***Ochranné pásmo cintorínov***

V zmysle zákona č. 131/2010 Z. z. o pohrebnictve je potrebné rešpektovať:

- ochranné pásmo cintorína v rozsahu 50 m.

## **2.11 Požiadavky vyplývajúce najmä zo záujmov obrany štátu, požiarnej ochrany, ochrany pred povodňami, civilnej ochrany obyvateľstva**

Z hľadiska záujmov obrany štátu nemá MO SR v riešenom území obce Melčice-Lieskové žiadne zvláštne územné požiadavky. MV SR ako správca telekomunikačnej siete MV SR výhľadovo neplánuje v dotknutom území žiadnu líniovú stavbu.

Z hľadiska záujmov požiarnej ochrany je potrebné:

- pri zmene funkčného využívania územia riešiť požiadavky vyplývajúce zo záujmov požiarnej ochrany v súlade so zákonom NR SR č. 314/2001 Z. z. o ochrane pred požiarmi a súvisiacimi predpismi,
- zásobovanie obce požiarou vodou zabezpečiť v súlade s koncepciou zásobovania obyvateľstva obce. Pre potrebu zabezpečenia množstva požiarnej vody vychádzať z platnej STN 73 0873.
- v návrhu komunikačného systému ciest vytvárať možnosť dopravnej obsluhy a teda aj prístupu požiarnej techniky do všetkých častí obce.

Ukrytie obyvateľstva, varovanie obyvateľstva a vyzoomenie osôb v katastri obce zabezpečiť v súlade:

- so zákonom č. 42/1994 Z. z. o civilnej ochrane obyvateľstva v znení neskorších predpisov,
- s vyhláškou MV SR č. 532/2006 Z. z. o podrobnostiach na zabezpečenie stavebno-technických požiadaviek a technických podmienok zariadení civilnej ochrany.
- s vyhláškou MV SR č. 388/2006 Z. z. o podrobnostiach na zabezpečenie technických a prevádzkových podmienok informačného systému civilnej ochrany.

Požiadavky vyplývajúce najmä zo záujmov ochrany pred povodňami

- rešpektovať realizované opatrenia na vodných tokoch z hľadiska ochrany pred povodňami - úpravy pred vybrežovaním veľkých vôd a zabezpečenie stability koryta na tokoch,
- rešpektovať zákon č. 7/2010 Z. z. o ochrane pred povodňami,
- z hľadiska zabezpečenia ochrany pred prívalovými vodami preveriť možnosti realizovania opatrení na zníženie rizika zaplavovania formou suchého poldra na Kochanovskom a Melčickom potoku.

## 2.12 Požiadavky na riešenie priestorového usporiadania a funkčného využívania územia

Priestorová charakteristika obce je formovaná polohou sídla v priestore medzi nivou Váhu a pohorím Bielych Karpát. Terajšia obec vznikla v roku 1975 zlúčením dovtedy samostatných obcí Melčice a Zemianske Lieskové, ktoré sa spojilo už r roku 1914 s Malými Žabokrekmi. Zaujímavosťou takto zložených obcí je, že každá s pôvodných obcí má inak formovanú kompozičnú kostru.

Zemianske Lieskové sú formované pozdĺž cesty III/1225, na ktorú je v pôvodnom centre (sústredená občianska vybavenosť) kolmo v severojužnom smere naviazaná kompozičná os, ktorú hlavne v južnej časti tvorí pôvodná zástavba, so zachovalou pôvodnou urbanistickou štruktúrou.

Kompozičná osnova pôvodnej obce Melčice je tvorená v tvare kríža z ciest III/1225 a obslužnej komunikácie v smere sever-juh, ktorá pôvodne tvorila nosnú kompozičnú os, čo dokumentuje najstaršia forma zástavby v obci.

Vzhľadom na bezprostrednú väzbu zastavaných území pôvodných obcí, ako aj pomerne úzke šírky katastrov, zástavba plynule prechádza z Melčíc do pôvodnej obce Zemianske Lieskové, bez výraznejších predelových znakov tej, ktorej časti. V rámci zastavaného územia obce sú identifikované dve centrá – jadrá, ktoré vyplývajú z urbanistického formovania pôvodných obcí. Špecifikom k.ú. obce je kopaničiarka forma osídlenia, ktorá je typická pre pohorie Bielych Karpát. Najvýraznejšie osídlenie v k.ú. je územie tzv. Doliny, ktoré leží v dotyku s CHKO. Roztrúsené osídlenie priamo v CHKO je napr. Jurákovci.

Výškové zónovanie obce, vzhľadom na charakter vidieckej formy zástavby nepresahuje 1 – 2 podlažia, okrem štyroch lokalít bytových domov, nepresahujúcich 3 resp. 4 nadzemné podlažia. Hlavnými dominantami obce je objekt kostola (Melčice) a objekt kaštieľa s parkom (Zemianske Lieskové).

### Funkčné členenie a organizácia územia

Funkčné členenie a celková organizácia územia obce nadväzuje na základné prvky, ktoré sú charakteristické pre typ potočnej radovej zástavby. V rámci zastavaného územia obce možno identifikovať obytné územie ako nosné funkčné územie, doplnené zariadeniami občianskej vybavenosti, výrobné územie (poľnohospodárskej výroby – služby a komunálnej výroby, vrátane služieb).

### **Požiadavky a ciele riešenia**

V návrhu ÚPN obce pri riešení priestorového usporiadania a funkčného využívania územia uplatniť diferencovaný prístup na základe špecifikovania charakteristík jednotlivých priestorov a ich

potenciálov. Podľa miery intervencie do územia rozlišovať typy území: stabilizované územia, rozvojové územia - územia s nevhodným funkčným charakterom resp. na transformáciu, vrátane nových, pričom v týchto územiach uplatňovať nasledovné princípy:

#### **Stabilizované územia**

- stabilizovať územia (vymedzené blokmi), v ktorých vzhľadom na dlhodobu nemennú funkčné využitie a priestorové usporiadanie sa nepredpokladá so zmenou funkčného využitia, ani zmenou spôsobu zástavby, pričom tieto územia považovať za kostru celkovej urbanistickej štruktúry obce,
- v týchto územiach riešiť nadstavby, dostavby a prístavby objektov, využitie podkroví, úpravy a výstavbu vo voľných prielukách pri zachovaní charakteru zástavby. Intervenčné zásahy v týchto územiach realizovať s dôrazom na zvýšenie kvalitatívnej úrovne priestorových, funkčných a kompozičných princípov existujúcich urbánnych priestorov obce.

#### **Rozvojové územia**

Územia s nevhodným funkčným využitím resp. vhodné na transformáciu

- priestorovú štruktúru a funkčné využitie území riešiť s dôrazom na harmonické usporiadanie a zvýšenie kvalitatívnej úrovne existujúcej štruktúry, vrátane prehodnotenia intenzity využitia dotknutých území,
- riešiť previazanie komunikačnej siete s existujúcou dopravnou kostrou obce,
- riešiť previazanie siete technickej infraštruktúry s existujúcou sieťou TI obce,

Nové rozvojové plochy

- nové rozvojové plochy formovať vo vzťahu na existujúcu priestorovú štruktúru obce a založené kompozičné princípy,
- organizačné členenie územia obce považovať za základný princíp v celkovej koncepcii rozvoja obce, s dôrazom na posilňovanie a dotváranie zastavaných území obce (časť Melčice a Zemianske Lieskové) s možným rozvojom časti Dolina len v obmedzenom rozsahu vo vzťahu na zbernú komunikáciu,
- štruktúru, mierku i hustotu zástavby diferencovať podľa polohy, a to:
  - v dotyku s existujúcim zastavaným územím,
  - v pohľadovo významných bodoch a líniách panorámy obce,
  - v ťažiskových rozvojových lokalitách

## **2.13 Požiadavky na riešenie bývania, občianskeho vybavenia, sociálnej infraštruktúry, výroby a rekreácie**

### **2.13.1 Požiadavky na riešenie bývania**

Podľa údajov zo sčítania ľudu, domov a bytov v roku 2011 bol v obci celkový počet 489 trvalo obývaných bytov. Obec má vidiecky charakter s 77,9 % zástavby bytov v rodinných domoch. Priemerný vek domu je 46 rokov.

Neobývané byty tvoria 10,69 % z celkového počtu bytov. Z celkového počtu 59 neobývaných bytov bolo 23 bytov neobývaných z dôvodu zmeny vlastníkov, 10 bytov určených na rekreáciu, 5 bytov



nespôsobilých na bývanie a 21 bytov bolo neobývaných z iných dôvodov. Je možné predpokladať, že tieto byty budú zaradené v najbližšom období do trvalo obývaného bytového fondu.

Najstarší bytový fond postavený pred rokom 1919 je zastúpený podielom 3,20 % (17 b.j.). Najviac bytov 118 b. j., bolo postavených období 1971 – 1980 čo predstavuje 22,22 % existujúceho bytového fondu.

### **Požiadavky a ciele riešenia**

Pri návrhu urbanistickej koncepcie obce vychádzať z princípu, že dominantnou funkciou v obci je funkcia bývania. Vo väzbe na demografický vývoj obce a v súlade s cieľmi a prioritami stanovenými v PHSR obce – Priorita A. Vytvorenie základných podmienok pre zvyšovanie kvality života obyvateľov, dobudovanie a obnova základnej infraštruktúry, Opatrenie č. A. 2. – Individuálna bytová výstavba (IBV), bytová politika obce, regulovaný územný rozvoj, aktivita A. 2. 2 Príprava lokalít na individuálnu bytovú výstavbu podľa dopytu. Pre naplnenie uvedeného cieľa vytvárať územnotechnické podmienky v obci:

- preveriť využitie územia pre rozvoj funkcie bývania na potenciálnych rozvojových plochách v južnej časti obce, tak v časti Melčice ako aj Zemianske Lieskové medzi cestou III/1225 a železničnou traťou,
- preveriť rozvojové plochy pre rozvoj funkcie bývania v severnej časti obce, návazne na zastavané územie, ležiace čiastočne v zastavanom území obce. Ide o využitie existujúcich záhrad, ktoré tvoria rozvojový potenciál,
- preveriť možnosť pre rozvoj funkcie bývania, doplnením a dotvorením štruktúry len formou výplne existujúcich prieluk v časti Dolina,
- uvažovať s možnosťou rozšírenia bytového fondu formou nadstavieb podkrovných bytov v bytových domoch v rámci obnovy a rekonštrukcie existujúceho bytového fondu:
  - uvažovať s možnosťou využitia neobývaného bytového fondu formou prinavrátania do trvalo obývaného bytového fondu, resp. s novou výstavbou,
  - uvažovať s možnosťou využitia disponibilného bytového fondu pre prestavbu a rekonštrukciu (byty III. a IV. kategórie).

### **2.13.2 Požiadavky na riešenie, občianskeho vybavenia, sociálnej infraštruktúry**

Návrh koncepcie rozvoja občianskej vybavenosti navrhnúť vo väzbe na demografický vývoj obce a v súlade s cieľmi a prioritami stanovenými v PHSR obce – Priorita A. Vytvorenie základných podmienok pre zvyšovanie kvality života obyvateľov, dobudovanie a obnova základnej infraštruktúry, udržanie a rozvoj služieb občianskej infraštruktúry.

- obec rozvíjať v súlade so záväznou časťou ÚPN VÚC Trenčianskeho kraja, v zmysle ktorej je obec špecifikovaná ako rozvojové centrum lokálneho významu, s posilňovaním vybavenostných funkcií aj pre obce ležiace v zázemí,
- pre zvýšenie atraktivity života obyvateľov obce bude potrebné v koncepcii rozvoja obce sa zamerať na dobudovanie chýbajúcich kapacít v kontexte s nárastom počtu obyvateľov a na zvýšenie štandardu a kvality všetkých zložiek hlavne pre:
- sociálnu vybavenosť
  - rešpektovať existujúce zariadenia školstva (predškolské zariadenia, zariadenia základného školstva), zdravotníctva
  - rozvíjať školstvo primerane veľkosti kategórii obce,

- vo väzbe na predpokladaný demografický vývoj očakávať nárast obyvateľov v poproduktívnom veku a zabezpečiť adekvátne nároky na služby pre seniorov. Vychádzať PHSR obce Opatrenie č. A4 – Sociálne služby a zdravotníctvo, preveriť územnotechnické možnosti realizácie Aktivity č. A.4.1 Vybudovanie zariadenia sociálnych služieb v obci Melčice-Lieskové,
- uvažovať s rozšírením cintorína v časti Zemianske Lieskové, príp. v časti Melčice,
- v rámci koncepcie rozvoja obce preveriť možnosť premiestnenia ihriska na inú lokalitu, s cieľom vytvárať v existujúcom priestore centrotvorné funkcie
- v oblasti komerčnej vybavenosti
  - zlepšovať kvalitatívne parametre existujúcich zariadení komerčnej vybavenosti,
  - vytvárať nové služby súvisiace s rozvojom informačnej spoločnosti,
  - navrhnúť dokončenie siete základnej občianskej vybavenosti na základe potreby trhu ako aj stavu kapacít jednotlivých druhov občianskej vybavenosti,
  - orientovať sa na zvýšenie kvalitatívnej úrovne jednotlivých druhov občianskej vybavenosti, v súlade s Opatrením č. A.7. – Služby všeobecnej vybavenosti, vrátane aktivít:
    - A.7.1 Zachovanie jestvujúcich služieb v obci
    - A.7.2 Rozširovanie siete služieb poskytovaných priamo v obci
    - A.7.3 Vytváranie podmienok na rentabilné prevádzkovanie služieb

### 2.13.3 Požiadavky na riešenie výroby

V súlade s PHSR obce Priorita C. Využitie vnútorných zdrojov obce, podpora podnikania, konkurencieschopné poľnohospodárstvo, cestovný ruch, agroturistika a zlepšenie propagácie obce, Opatrenie č. C.1. – Podpora podnikania, tvorba nových pracovných miest vytvárať územnotechnické možnosti na naplnenie uvedených cieľov. Pre naplnenie uvedeného cieľa:

- preveriť možnosť rozvoja pre funkciu výroby v priestore medzi cestou prepájajúcou cestu I/61 a cestu III/1225,
- jestvujúce výrobné areály v obci považovať za stabilizované, pričom v ÚPN obce preveriť možnosť ich intenzifikácie, resp. transformácie.

### 2.13.4 Požiadavky na riešenie rekreácie

V návrhu ÚPN obce riešiť:

- vo väzbe na krajinný potenciál preveriť možnosti rekreácie a cestovného ruchu v rámci riešeného územia,
- stabilizovať a rozvíjať existujúce plochy športovísk vo väzbe na okolité funkčné plochy,
- v súlade s PHSR obce vytvárať podmienky pre naplnenie Opatrenia č. C. 3. – Cestovný ruch, agroturistika, zlepšenie propagácie obce a marketingové aktivity obce Cieľ: Zvýšenie návštevnosti obce, zlepšenie propagácie lokality, zvýšenie atraktívnosti obce a rozvoj cestovného ruchu v obci. Ide o nasledovné aktivity:
  - C. 3. 1 - Revitalizácia a hospodárske využitie kaštieľa
  - C. 3. 2 - Modernizácia cyklotrasy Melčice – Dolina – Bošáca
- Preveriť možnosti pre rozvoj rekreácie a agroturizmu v lokalitách:
  - Jurákovci a Salaš

## 2.14 Požiadavky z hľadiska životného prostredia

### 2.14.1 Znečistenie ovzdušia

Podľa údajov environmentálnej regionalizácie Slovenskej republiky (SAŽP, 2010) nezasahuje riešené územie do žiadnej zaťaženej oblasti. Južná časť riešeného územia sa nachádza v mierne narušenom prostredí, centrálna časť v prostredí vyhovujúcom a severná časť územia sa nachádza v prostredí vysokej kvality. Najväčším znečisťovateľom životného prostredia je diaľnic D1 a cesta I/61. Podobne negatívne pôsobí aj prieťah železničnej trate cez obec.

#### **Požiadavky v oblasti ochrany ovzdušia**

- rešpektovať ustanovenia zákona 137/2010 Z. z. o ovzduší a súvisiacej legislatívy,
- systematicky znižovať emisie základných znečisťujúcich látok s dôrazom na SO<sub>2</sub>, CO<sub>2</sub>, NO<sub>x</sub>, skleníkové plyny, tuhé emisie, prchavé organické zlúčeniny, perzistentné organické látky, ťažké kovy a iné látky poškodzujúce ozónovú vrstvu,
- v blízkosti výrobných a poľnohospodárskych areálov vytvoriť tzv. pufračné zóny tvorené ochrannou a izolačnou zeleňou na zmiernenie negatívnych účinkov medzi územiaми s odlišným funkčným využitím,
- neumiestňovať do existujúcich výrobných území zariadenia a prevádzky so stredným alebo veľkým zdrojom znečistenia ovzdušia,
- zabezpečiť výsadbu ako aj následnú starostlivosť o ochrannú a izolačnú zeleň v blízkosti frekventovaných komunikácií,
- eliminovať negatívny vplyv intenzívnej poľnohospodárskej výroby na obytné územia v dotyku obytného územia a veľkoblukovej ornej pôdy výsadbou hygienicko-izolačnej zelene.

### 2.14.2 Znečistenie vôd

#### **Kvalita povrchových vôd**

Najvýznamnejšími vodnými tokmi v území sú Váh, Biskupický kanál a Chocholnica, ktoré vykazujú mierne znečistenie vody. Kvalita vody v povodí Váhu je ovplyvňovaná najmä bodovými zdrojmi znečistenia (priemyselnými a komunálnymi odpadovými vodami), keďže Považie patrí k priemyselne najviac rozvinutým oblastiam Slovenska. Nezanedbateľný je aj vplyv výraznej regulácie hlavného toku, keďže sa na ňom nachádza sústava energetických vodných diel a kanálov. Stredný tok Váhu je ovplyvňovaný najmä odpadovými vodami z priemyselných podnikov: Continental Matador Rubber s.r.o. Púchov, Tepláreň a.s. Považská Bystrica, Považský cukrovar a.s., sklárne RONA a.s. Lednické Rovne a taktiež komunálnymi odpadovými vodami z okresných miest Martin, Žilina, Bytča, Považská Bystrica a Púchov.

V súčasnosti sa v obci buduje kanalizácia, čo bude mať pozitívny vplyv na kvalitu podzemných a povrchových vôd.

#### **Kvalita podzemných vôd**

Vodný útvar zasahuje do južnej časti riešeného územia. Podzemné vody oblasti SK10000500P sú ovplyvňované antropogénnou činnosťou najmä v sídelných aglomeráciách Považská Bystrica a Trenčín. V objektoch priamo v riešenom území a v širšom okolí došlo v uvedených rokoch k prekročeniu limitných a prahových hodnôt dusičnanov a mangánu. Koncentrácie stopových

prvkov neboli prekročené v žiadnom z pozorovaných objektov. Vplyv antropogénneho znečistenia na podzemné vody kvartérnych náplavov dokumentujú aj nadlimitné hodnoty špecifických organických látok. V uvedených monitorovacích objektoch boli prekročené hodnoty fenantrénu, naftalénu, PCE, 1,2 cis-dichlóreténu a FLU.

#### **Požiadavky v oblasti ochrany povrchových a podzemných vôd**

- v zmysle zákona 364/2004 Z. z. v znení neskorších predpisov zabezpečiť účinnú ochranu povrchových a podzemných vôd pred degradáciou a ich trvalo udržateľné využívanie,
- regulovať poľnohospodársku chemizáciu v súlade s ochranou vodných zdrojov a poľnohospodárskej pôdy,
- dobudovanie kanalizácie v obci,
- zabrániť znehodnocovaniu podzemných vôd priesakom z nevodotesných žúmp,
- dažďovú kanalizáciu riešiť vo forme otvorených rigolov, prípadne dažďových zberačov, na pozemkoch jednotlivých rodinných domov vybudovať dažďové nádrže na polievanie záhrad a zelene.

### 2.14.3 Fyzikálna degradácia pôd

#### **Potenciálna ohrozenosť poľnohospodárskej pôdy vodnou eróziou**

Riziko vodnej erózie sa môže prejaviť na 66 % poľnohospodárskej pôdy, ktorá je situovaná v svahovitom teréne Bielokarpatského podhoria.

#### **Potenciálna ohrozenosť poľnohospodárskej pôdy veternou eróziou**

Z hľadiska ohrozenosti pôdy veternou eróziou nie je poľnohospodárska pôda v k. ú. Melčice a Zemianske Lieskové ohrozená.

### 2.14.4 Chemická degradácia pôd

V rámci hodnotenia kontaminácie pôd sa v celom riešenom území nachádzajú relatívne čisté pôdy. Z hľadiska náchylnosti pôdy na acidifikáciu prevládajú v území pôdy na minerálne bohatších substrátoch náchylné na acidifikáciu, v južnej časti územia sa nachádzajú karbonátové pôdy nenáchylné na acidifikáciu. V rámci odolnosti pôdy proti intoxikácii sa v severnej časti riešeného územia prejavuje stredná odolnosť pôdy proti intoxikácii alkalickou aj kyslou skupinou rizikových faktorov. V južnej časti územia sa prejavuje slabá odolnosť pôdy proti intoxikácii alkalickou skupinou rizikových faktorov a silnou odolnosťou proti intoxikácii kyslou skupinou rizikových faktorov.

### 2.14.5 Kontaminácia horninového prostredia

Podľa Registra environmentálnych záťaží nie sú v riešenom území evidované environmentálne záťaže.

### 2.14.6 Zaťaženie prostredia hlukom

Najväčším zdrojom hluku v záujmovom území je intenzívna doprava a to ako cestná (I/64 a III/1225 ) tak aj železničná (trať č. 120), ktoré vedú v blízkosti zastavaného územia. Intenzívnu dopravu môžeme považovať za prevažne líniový stresový faktor, ktorý negatívne vplyva na okolitú krajinu pozdĺž dopravných koridorov. Okrem hluku z dopravy je potrebné spomenúť aj stacionárne zdroje hluku, ktorými sú predovšetkým areály a prevádzky priemyselnej a poľnohospodárskej výroby. V riešenom území nie sú vykonávané merania hluku.

Zmierniť negatívne dopady hluku je možné riešiť protihlukovými stenami, budovaním pásov zmiešanej zelene pozdĺž dopravne exponovaných komunikácií a technickými opatreniami na obytných objektoch.

#### **Požiadavky v oblasti znižovania hladiny hluku**

- rešpektovať ustanovenia vyhlášky MZ SR 549/2007 Z. z., ktorou sa ustanovujú podrobnosti o prípustných hodnotách hluku, infrazvuku a vibrácií v životnom prostredí v znení neskorších predpisov,
- eliminovať nepriaznivé vplyvy železničnej dopravy na obytné prostredie protihlukovými opatreniami v dotknutých lokalitách.

#### **2.14.7 Zaťaženie prostredia zápachom**

Okrem zaťaženia prostredia hlukom a vibráciami kvalitu životného prostredia človeka negatívne ovplyvňuje aj zaťaženie prostredia pachom. Tento faktor je ťažko merateľný, vyskytuje sa zväčša len lokálne v okolí bodových zdrojov, ako sú farmy živočíšnej výroby, skládky odpadu, poľné hnojiská a pod. Tieto lokality tiež často predstavujú aj zdroje bakteriologických nákaz. Zdroj zápachu v obci nie je evidovaný.

## **2.15 Osobitné požiadavky z hľadiska poľnohospodárskej pôdy a lesnej pôdy**

#### **Lesná pôda**

Podľa údajov Národného lesníckeho centra k 10/2015 plocha lesov v riešenom území predstavuje 923,91 ha, čo predstavuje 43 % lesnatosť územia, iba o 2 % nižšiu ako je okresný priemer. Lesné porasty sa v riešenom území nachádzajú v severnej časti územia ako súčasť lesných komplexov Bielych Karpát. V riešenom území prevládajú v kategórii hospodárske (89 %) a ochranné lesy predstavujú 11 %. Ochranné lesy boli vyhlásené ako ostatné lesy s prevažujúcou funkciou ochrany pôdy. Lesnícku prvovýrobu zabezpečujú Lesy SR, š. p. - Odštepny závod Trenčín. Lesy obhospodarujú 3 subjekty: Lesné družstvo Melčice - pozemkové spoločenstvo, Pozemkové spoločenstvo bývalých urbárikov Zemianské Lieskové a Pozemkové družstvo urbáriát Melčice. Pestovateľská, ťažbová, obnovná a ostatná činnosť sa vykonáva podľa lesných hospodárskych plánov (LHP), ktoré sú vypracované pre jednotlivé lesné hospodárske celky (LHC). Z hľadiska lesohospodárskych celkov patria lesy nachádzajúce sa v katastrálnych územiach Melčice a Zemianske Lieskové do LHC Drietoma. Celková porastová zásoba dreva predstavuje 9745 m<sup>3</sup> ihličnatých a 237 248 m<sup>3</sup> listnatých drevín.

V zmysle § 4 vyhlášky č. 344/2009 Z. z., ktorou sa vykonáva zákon o poľovníctve v znení neskorších predpisov sa riešené územie nachádza v oblasti s chovom srnčej zvery S IV Stará Turá - Bošáca. Podľa Registra poľovníckych organizácií (NLC, 2015) pôsobí v riešenom území poľovnícke organizácia - Poľovnícke združenie Ždánova - Melčice - Lieskové.

#### **Poľnohospodárska pôda**

Poľnohospodárska pôda tvorí 1 027,73 ha (47,63 %) z celkovej plochy riešeného územia. V rámci poľnohospodárskej pôdy je prevládajúcim druhom pôdy orná pôda, tvorí 67,58 % (index zornenia)

z celkovej rozlohy poľnohospodárskej pôdy. Trvalé trávnaté porasty tvoria 28,43 % poľnohospodárskej pôdy a nachádzajú sa na rozhraní Bielych Karpát a Bielokarpatského podhoria. Záhrady tvoria 3,94 % poľnohospodárskej pôdy a nachádzajú sa v kontakte so zastavaným územím.

Poľnohospodársku pôdu v riešenom území obhospodaruje PD Melčice-Lieskové. Pôdu má prenajatú od vlastníkov a v menšej miere od Slovenského pozemkového fondu. V rastlinnej výrobe sa poľnohospodárske družstvo špecializuje na pestovanie obilnín, olejnín a krmovín (pšenica, jačmeň, kukurica, cukrová repa a ďalšie). Živočíšna výroba (výkrm hydiny) nie je v prevádzke.

V roku 2015 neboli v obci Melčice - Lieskové evidovaní samostatne hospodáriaci roľníci.

### **Požiadavky a ciele riešenia**

- Z hľadiska ochrany lesnej pôdy je potrebné:
- lesné porasty obhospodarovať v súlade so schváleným a platným Programom starostlivosti o les,
- rešpektovať podmienky využívania lesov s hospodárskou funkciou s uplatnením ekologicko-produkčného spôsobu a účelového výberu drevín pri ťažbe,
- zvýšiť podiel prirodzených lesných spoločenstiev, eliminovať invázne dreviny, podporovať prirodzenú obnovu lesa,
- druhové zloženie vysádzaných lesov orientovať na rôznoveké porasty so zmiešaným druhovým zložením z autochtónnych drevín,
- optimálne využívať lesnú dopravnú sieť, pri ťažbe používať šetrné postupy a spôsoby približovania dreva,
- pri obhospodaraní lesov ponechať aj mŕtve drevo, ktoré je dôležité pre niektoré druhy organizmov ako aj stromy s dutinami.
- 

Z hľadiska ochrany poľnohospodárskej pôdy je potrebné:

- rešpektovať a chrániť najkvalitnejšiu poľnohospodársku pôdu v zmysle zákona č. 220/2004 Z. z. a nariadenia vlády SR č. 58/2013 Z. z.,
- pri návrhu rozvojových plôch zohľadniť organizáciu PP a s cieľom optimalizovať jej využitie,
- rešpektovať popri produkčnej i ekologickej a environmentálnej funkcii poľnohospodárskej pôdy,
- rešpektovať hydromelioračné stavby.

## **2.16 Požiadavky na riešenie vymedzených častí územia obce, ktoré je potrebné riešiť ÚPN – Z podrobnejšou dokumentáciou**

V návrhu ÚPN vymedziť časti územia obce, ktoré je potrebné riešiť formou územného plánu zóny (resp. urbanistickej štúdie). Požiadavku stanoviť najmä pre rozvojové územia, oddychové a rekreačné územia, územia navrhované na zmeny funkčného využitia príp. intenzifikáciu, transformáciu.

## 2.17 Požiadavky na určenie regulatívov priestorového usporiadania a funkčného využívania územia

Požiadavky na reguláciu priestorového usporiadania a funkčného využívania stanoviť v súlade s §13 stavebného zákona a §12 vyhlášky č. 55/2001 Z. z. Reguláciu špecifikovať pre zastavané územie, navrhované rozvojové územia a voľnú krajinu, v členení na priestorovo homogénne jednotky – bloky, v nasledovnej štruktúre:

- Základná charakteristika
- Vymedzenie bloku
- Funkčné využitie so stanovením:
  - prípustného funkčného využitia,
  - podmiennečne prípustné funkčné využitie.
  - neprípustné funkčné využitie,
  - regulácie spôsobu a intenzity využitia územia,

## 2.18 Požiadavky na vymedzenie plôch na verejnoprospešné stavby

V súlade s § 108 stavebného zákona v rámci ÚPN obce vymedziť verejnoprospešné stavby. Do záväznej časti premietnuť VPS vyplývajúce zo záväznej časti ÚPN VÚC Trenčianskeho kraja. Ďalšie VPS obce budú vyšpecifikované v rámci Konceptu a Návrhu ÚPN obce.

## 2.19 Požiadavky na rozsah a úpravu dokumentácie územného plánu

ÚPN obce Melčice-Lieskové vypracovať v súlade so stavebným zákonom a vyhláškou MŽP SR č. 55/2001 Z. z. o územnoplánovacích podkladoch a územnoplánovacej dokumentácii. Rozsah a obsah ÚPN spracovať v zmysle §12 vyhlášky č. 55/2001 Z. z. v členení na:

- Textovú (tabuľkovú) časť
- Grafickú časť
  - Širšie vzťahy M 1:50 000
  - Komplexný výkres priestorového uspor. a funkčného využívania územia M 1: 5000
  - Výkres ochrany prírody a tvorby krajiny a prvkov ÚSES M 1: 5000
  - Výkres verejného dopravného vybavenia M 1: 5000
  - Výkres verejného technického vybavenia M 1: 5000
  - Perspektívne použitie PP a LP na iné účely M 1: 5000
  - Schéma záväzných častí riešenia a verejnoprospešných stavieb M 1: 5000
  - Výkres regulácie M 1: 5000

V textovej a grafickej časti zdokumentovať smernú a záväznú časť navrhovaného riešenia