

Oznámenie o strategickom dokumente  
(podľa § 5 zákona č. 24/2006 Z. z  
o posudzovaní vplyvov na životné prostredie  
a doplnení niektorých zákonov)

# ÚZEMNÝ PLÁN OBCE MELČICE - LIESKOVÉ



september 2015

## **I. Základné údaje o obstarávateľovi**

### **1. Názov.**

Obec Melčice-Lieskové

### **2. Identifikačné číslo.**

545686

### **3. Adresa sídla.**

Obecný úrad Melčice-Lieskové  
Melčice-Lieskové 119  
913 05 Melčice-Lieskové

### **4. Meno, priezvisko, adresa, telefónne číslo a iné kontaktné údaje oprávneného zástupcu obstarávateľa.**

Ing. Miroslav Matiaš,  
Obecný úrad Melčice-Lieskové  
Melčice-Lieskové 119  
913 05 Melčice-Lieskové

tel.: +421 3264 90 298

e-mail: starosta@melcice-lieskove.sk

Odborne spôsobilá osoba na obstarávanie ÚPD

Ing. Ing. arch. Peter Derevenec

Za záhradami 23

900 28 Zálesie

### **5. Meno, priezvisko, adresa, telefónne číslo a iné kontaktné údaje kontaktnej osoby, od ktorej možno dostať relevantné informácie o strategickom dokumente, a miesto na konzultácie.**

Ing. Mária Krumpolcová

AŽ PROJEKT s.r.o.

Toplianska 28

821 07 Bratislava

tel.: +421 2 45 52 38 96

e-mail: maria.krumpolcova@azprojekt.sk

www.azprojekt.sk

## II. Základné údaje o strategickom dokumente

### 1. Názov.

Územný plán obce Melčice-Lieskové

### 2. Charakter.

Dokumentácia predstavuje územnoplánovací dokument - Územný plán obce Melčice-Lieskové. Územnoplánovacia dokumentácia bude vypracovaná v zmysle zákona č. 50/1976 Zb. v znení neskorších predpisov a § 12 vyhlášky MŽP SR č. 55/2001 Z. z. o územnoplánovacích podkladoch a územnoplánovacej dokumentácii v textovej a grafickej časti.

Uvedený dokument Územný plán obce Melčice-Lieskové podlieha zisťovaciemu konaniu podľa § 7 zákona č. 24/2006 Z. z. o posudzovaní vplyvov na životné prostredie a o zmene a doplnení niektorých zákonov v znení neskorších predpisov.

### 3. Hlavné ciele.

Hlavným cieľom obstarania ÚPN obce je potreba vypracovania dokumentu, ktorý bude usmerňovať rozvoj priestorového usporiadania a funkčného využitia územia obce, v súlade s princípmi trvalo udržateľného rozvoja. Medzi hlavné priority pre riešenie územného plánu patria:

- návrh funkčno-priestorových zásad formovania obce Melčice-Lieskové ako súčasť trenčianskeho ťažiska osídlenia najvyššieho významu,
- určenie záväzných regulatívov priestorového usporiadania a funkčného využívania územia obce,
- dosiahnutie čo najoptimálnejšieho urbánneho usporiadania územia, jeho dopravného a technického vybavenia,
- návrh zásad tvorby kvalitného životného prostredia a racionálneho využívania prírodných zdrojov na území obce, s cieľom neprekročiť únosné zaťaženie územia,
- návrh zásad ochrany a tvorby prírody, krajiny, biodiverzity a ekosystémov, vrátane vymedzenia chránených území a ochranných pásiem, s cieľom udržať ekologickú stabilitu krajiny na území obce,
- priemet záväzných častí ÚPN VÚC Trenčianskeho kraja, vrátane verejnoprospešných stavieb do územnoplánovacej dokumentácie obce,
- priemet územných dopadov programu hospodárskeho a sociálneho rozvoja obce.

### 4. Obsah (osnova).

Štruktúra strategického dokumentu a obsahová náplň jednotlivých kapitol spĺňa náležitosti zákona č. 50/1976 Z. z. v znení neskorších predpisov a § 12 vyhlášky č. 55/2001 Z. z. o územnoplánovacích podkladoch a územnoplánovacej dokumentácii. Obsah návrhu riešenia územného plánu sa skladá z textovej a grafickej časti. Textová časť sa skladá zo smernej a záväznej časti.

#### **Textová časť:**

- základné údaje,
- riešenie ÚPN,
- doplňujúce údaje,
- dokladová časť

### **Grafická časť**

- širšie vzťahy
- komplexný výkres priestorového usporiadania a funkčného využitia územia s vyznačenou záväznou časťou riešenia a verejnoprospešnými stavbami
- riešenie verejného dopravného vybavenia
- výkres riešenia verejného technického vybavenia obce obsahujúci návrh koncepcie
- vodného hospodárstva, energetiky, telekomunikácii, informačných sietí a ich zariadení
- výkres ochrany prírody a tvorby krajiny vrátane prvkov územného systému ekologickej stability
- výkres perspektívneho použitia poľ. pôdy a lesného pôdnej pôdy na nepoľnohosp. účely

### **5. Uvažované variantné riešenia.**

V zmysle § 21 ods.2 stavebného zákona vyplýva povinnosť spracovať koncept územného plánu obciam, ktoré majú viac ako 2 000 obyvateľov.

### **6. Vecný a časový harmonogram prípravy a schvaľovania.**

Časový harmonogram prác na Územnom pláne obce Melčice-Lieskové bude pozostávať z nasledujúcich etáp:

1. Prípravné práce
2. Spracovanie Prieskumov a rozborov vrátane Krajinnoeologického plánu predstavujúceho optimálne priestorové a funkčné využívanie územia s prihliadnutím na krajinnoeologické, kultúrnohistorické a socioekonomické podmienky,
3. Spracovanie Zadania, jeho prerokovanie a schválenie - do dvoch mesiacov od odovzdania prieskumov a rozborov
4. Spracovanie Konceptu riešenia ÚPN-O Melčice-Lieskové v dvoch variantoch riešenia s posúdením únosnosti zaťaženia územia, šetrného využívania prírodných zdrojov, zabezpečenia územného systému ekologickej stability a kapacity verejného dopravného a technického vybavenia územia, jeho prerokovanie a spracovanie súborného stanoviska ako podkladu na výsledné riešenie Návrhu ÚPN-O Melčice-Lieskové, - do štyroch mesiacov od schválenia zadania v OZ
5. Spracovanie Návrhu ÚPN-O Melčice-Lieskové, jeho prerokovanie podľa § 22 zákona č. 50/1976 Zb. v znení neskorších predpisov a § 7 až § 15 zák. č. 24/2006 Z. z. a schválenie podľa § 26 ods.3 zák. č. 50/1976 Zb. v znení neskorších predpisov vrátane Všeobecne záväzného nariadenia (VZN), ktorým sa vyhlasuje záväzná časť - do troch mesiacov od obdržania súborného stanoviska
6. Čistopis ÚPN-O Melčice-Lieskové, ako výsledok schvaľovacieho procesu návrhu ÚPN-O Melčice-Lieskové s predpokladaným termínom ukončenia - do dvoch mesiacov od schválenia ÚPN obce v OZ

### **7. Vzťah k iným strategickým dokumentom.**

Záväzným podkladom pre dokument Územný plán obce Melčice-Lieskové je:

- ÚPN VÚC Trenčianskeho kraja a Nariadenie vlády SR č. 149/1998 Z. z., ktorým sa vyhlasuje záväzná časť územného plánu VÚC Trenčiansky kraj (AŽ PROJEKT Bratislava 1997) Zmeny a doplnky ÚPN VÚC Trenčianskeho kraja č. 1/2004 - Všeobecne záväzné nariadenie TSK č.7/2004, ktorým sa vyhlásili Zmeny a doplnky záväznej časti ÚPN VÚC Trenčianskeho kraja schválené Zastupiteľstvom TSK uznesením č.260/2004 (AŽ PROJEKT Bratislava 2004), v znení VZN č. 8/2011 zo dňa 26. 10. 2011, ktorým sa vyhlásili Zmeny a doplnky č. 2 záväznej časti ÚPN VÚC Trenčianskeho kraja.

## 8. Orgán kompetentný na jeho prijatie.

Obecné zastupiteľstvo obce Melčice-Lieskové.

## 9. Druh schvaľovacieho dokumentu (napr. uznesenie Národnej rady Slovenskej republiky, uznesenie vlády Slovenskej republiky, nariadenie).

- uznesenie Obecného zastupiteľstva obce Melčice-Lieskové,
- všeobecne záväzné nariadenie obce Melčice-Lieskové, ktorým sa vyhlasuje záväzná časť.

## III. Základné údaje o predpokladaných vplyvoch strategického dokumentu na životné prostredie vrátane zdravia

### 1. Požiadavky na vstupy.

*1. Pôda – záber pôdy celkom, z toho zastavané územie (ha, poľnohospodárska pôda, lesné pozemky, bonita).*

Katastrálne územie obce Melčice-Lieskové má rozlohu 2157,54 ha. Bilancia druhov pozemkov ako aj záberov poľnohospodárskej pôdy na nepoľnohospodárske účely bude riešená v etape Koncept riešenia územného plánu obce Melčice-Lieskové.

*2. Voda - z toho pitná, úžitková, zdroj vody (verejný vodovod, povrchový zdroj, iný), odkanalizovanie.*

Obec Melčice-Lieskové je napojená na vodný zdroj Štvrtok. Vodojem sa nachádza v samotnej obci Melčice-Lieskové, na ktorý sú napojené aj Adamovské Kochanovce. Časť rozvodu vody – Na doline – bola realizovaná a je v spolumajiteľstve obcí Bošáca, Ivanovce a Melčice-Lieskové. Rozvod vody bol realizovaný v roku 1981. Vodovodnú sieť má v správe Trenčianska vodohospodárska spoločnosť a.s. Obec nemá v súčasnosti vybudovanú kanalizáciu ani ČOV. Splaškové vody z objektov sú zachytávané v žumpách.

Návrh zásobovania vodou aj odkanalizovania územia obce Melčice-Lieskové bude riešené v jednotlivých etapách územného plánu obce Melčice-Lieskové.

*3. Suroviny - druh a spôsob získavania.*

V riešenom území sa nenachádzajú žiadne chránené ložiskové územia, dobývacie priestory a ložiská nevyhradených nerastov.

*4. Energetické zdroje – druh a spotreba.*

#### Elektrická energia

Obec je elektrifikovaná v plnom rozsahu. Sekundárny rozvod je realizovaný ako vzdušná sieť na betónových stĺpoch. Prevádzkovateľom elektrickej siete v obci je Západoslovenská energetika a.s. Riešenie zásobovania elektrickou energiou bude predmetom riešenia ďalších etáp územného plánu obce Melčice-Lieskové

#### Plyn

Plynifikácia obce bola realizovaná v roku 1986, z materiálu PVC. Vlastná obec je plynifikovaná v plnom rozsahu, chýba realizovať plynifikáciu lokalít Melčice – Dolina, Melčice – Mlyny. Riešenie zásobovania plynom bude predmetom riešenia ďalších etáp územného plánu obce Melčice-Lieskové

## *5. Nároky na dopravnú a inú infraštruktúru.*

Obec je na nadradenú dopravnú sieť napojená prostredníctvom cesty III/061028.

Návrh riešenia dopravnej infraštruktúry bude predmetom riešenia nasledujúcich etáp územného plánu obce Melčice-Lieskové.

## **2. Údaje o výstupoch.**

### *1. Ovzdušie – hlavné zdroje znečistenia.*

Ovzdušie je najvýraznejšie poškodenou zložkou životného prostredia. V rámci okresu je ovplyvnený existujúcimi veľkými, strednými a malými zdrojmi znečistenia ovzdušia, automobilovou dopravou, ale aj prenosmi emisií zo vzdialených zdrojov.

Podľa Správy o stave znečisťovania ovzdušia v Trenčianskom kraji v roku 2012 (OÚ Trenčín, odbor starostlivosti o životné prostredie) bolo v okrese Trenčín evidovaných 183 prevádzkovateľov, ktorí prevádzkovali 363 zdrojov znečisťovania ovzdušia, z toho 12 veľkých zdrojov znečisťovania ovzdušia a 351 malých zdrojov znečisťovania ovzdušia. V záujmovom území je hlavným zdrojom sekundárnej prašnosti vykurovanie pevnými palivami, cestná prevádzka a orná pôda, a to predovšetkým v mimovegetačnom období.

### *2. Voda - celkové množstvo, druh, kvalitatívne ukazovatele vypúšťaných odpadových vôd, čistiareň odpadových vôd.*

Z hľadiska hydrologického členenia je riešené územie obce zaradené do povodia Dunaja, v rámci čiastkových povodií do povodia Váhu. Čiastkové povodie Váhu sa v riešenom území člení na základné povodie - Váh od ústia Nosického kanála po odbočenie Biskupického kanála (4-21-09). Riečnu sieť riešeného územia predstavujú toky Chocholnica a (vodohospodársky významný tok), Ivanovský, Melčický a Kochanovský potok. Kvalita vody v tokoch nie je sledovaná, avšak možno predpokladať znečistenie vôd z vypúšťaných odpadových vôd a poľnohospodárskej činnosti.

### *3. Odpady – celkové množstvo za rok, spôsob nakladania s nimi.*

Bilancia odpadov, nakladanie s odpadmi ako aj návrh riešenia odpadového hospodárstva budú predmetom ďalších etáp spracovania územného plánu obce Melčice-Lieskové.

### *4. Hluk a vibrácie.*

Hluk a vibrácie patria k najväznejším rizikovým faktorom zdravia človeka, avšak vplývajú aj na živočíšstvo. Negatívne pôsobia na zdravotný stav ľudí, vyvolávajú poruchy sluchu, psychiky a zapríčiňujú neurózy. Pri realizácii činností je potrebné v maximálnej miere realizovať všetky dostupné opatrenia, ktoré zabezpečia dodržanie prípustných hodnôt hluku a vibrácií pre vonkajšie a vnútorné prostredie v zmysle vyhlášky MZ SR 549/2007 Z. z. ktorou sa ustanovujú podrobnosti o prípustných hodnotách hluku, infrazvuku a vibrácií a o požiadavkách na objektivizáciu hluku, infrazvuku a vibrácií v životnom prostredí.

### *5. Žiarenie a iné fyzikálne polia.*

Podľa Atlasu krajiny (MŽP SR, 2002) sa riešené územie nachádza v oblasti s nízkym a stredným radónovým rizikom, preto nie je potrebné realizovať špeciálne protiradónové opatrenia.

### *6. Doplnujúce údaje*

Na území obce Melčice-Lieskové nie sú realizované ani navrhované žiadne významné terénne úpravy a zásahy do krajiny.

### 3. Údaje o priamych a nepriamych vplyvoch na životné prostredie.

Návrh riešenia dokumentu Územný plán obce Melčice-Lieskové predstavuje územnoplánovací dokument, ktorý nemá priamy vplyv na životné prostredie. Za nepriame vplyvy strategického dokumentu je možné považovať zmenu priestorového usporiadania a funkčného využívania územia, vznik nových plôch určených na bývanie, záber poľnohospodárskej pôdy, nárast frekvencie dopravy a nároky na novú infraštruktúru. Avšak tieto vplyvy sú spojené s rozvojom územia a samotný strategický dokument stanovuje limity a regulatívy na elimináciu týchto javov, čím prispieva k skvalitneniu životného prostredia v obci.

### 4. Vplyv na zdravotný stav obyvateľstva.

Strategický dokument nepredpokladá vplyvy na zdravotný stav obyvateľstva. Územný plán obce neobsahuje riešenia, ktoré by v sebe niesli riziká ohrozenia zdravotného stavu obyvateľstva, ktoré by mali negatívne sociálno-ekonomické dopady, alebo narušovali pohodu a kvalitu života, resp. stav životného prostredia. Územný plán obsahuje riešenia, hlavne riešenie dopravy, riešenie zásobovania pitnou vodou, odkanalizovania obce, a dobudovania technickej infraštruktúry, občianskej vybavenosti a lokalít pre podnikateľské účely a zároveň návrhy na dotvorenie MÚSES a ďalšie ekostabilizačné opatrenia, ktoré z vyššie uvedeného hľadiska so sebou prinášajú celý rad pozitívnych riešení na skvalitnenie ekonomických, sociálnych a ekologických podmienok pre dotknuté obyvateľstvo.

### 5. Vplyvy na chránené územia (napr. navrhované chránené vtáčie územia, územia európskeho významu, súvislá európska sústava chránených území (Natura 2000), národné parky, chránené krajinné oblasti, chránené vodohospodárske oblasti a pod.) vrátane návrhu opatrení na ich zmiernenie.

V rámci katastrálneho územia obce Melčice-Lieskové sú vymedzené chránené územia prírody a prvky v zmysle zákona č. 543/2002 Z. z. o ochrane prírody a krajiny v znení neskorších predpisov:

- **CHKO Biele Karpaty** - vyhlásená v roku 1979 vyhláškou MK SSR č. 111/79 Zb., (po prvej úprave hraníc prevyhlásená vyhláškou MK SSR č. 65/89 Zb.)

V zmysle Výnosu Ministerstva životného prostredia Slovenskej republiky č. 3/2004-5.1 zo 14. júla 2004, ktorým sa vydáva národný zoznam území európskeho významu do riešeného územia zasahuje:

- Územie **európskeho významu SKUEV0377 Lukovský vrch** - územie má rozlohu 215,14 ha a bolo vyhlásené z dôvodu ochrany a zachovania druhovo bohatých teplomilných drieňových dubín a bučín s bohatým výskytom viacerých chránených druhov lesných orchideí a viacerých vzácných teplomilných druhov bezstavovcov.

V zmysle prvkov Regionálneho územného systému ekologickej stability okresu Trenčín do riešeného územia zasahuje:

- **Regionálne biocentrum Kurinov vrch, Sokolí kameň,**
- **Regionálne biocentrum Bodovka-Malostankovské vresovisko,**
- **Nadregionálny biokoridor Váh**
- **Regionálny biokoridor Chocholnica**

V zmysle Vyhlášky MŽP SR č. 211/2005 Z. z., ktorou sa ustanovuje zoznam vodohospodársky významných vodných tokov a vodárenských vodných tokov sa v blízkosti riešenej lokality nachádza:

- vodohospodársky významný tok č. 214 Chocholnica (4-21-09-029).

### 6. Možné riziká súvisiace s uplatňovaním strategického materiálu.

Možné závažné riziká súvisiace s uplatňovaním strategického dokumentu nie sú známe.

## 7. Vplyvy na životné prostredie presahujúce štátne hranice.

Katastrálne územie obce Melčice-Lieskové leží v blízkosti hranice s Českou republikou. Z predloženého návrhu strategického dokumentu nevyplývajú žiadne vplyvy na životné prostredie presahujúce štátne hranice.

## IV. Dotknuté subjekty

### 1. Vymedzenie zainteresovanej verejnosti vrátane jej združení.

Zainteresovanú verejnosť predstavujú obyvatelia obce Melčice-Lieskové, vlastníci nehnuteľností v katastrálnom území obce a fyzické a právnické osoby, podieľajúce sa na využívaní územia obce a občianske združenia.

### 2. Zoznam dotknutých subjektov.

Dotknutými subjektami pri spracovaní, prerokovaní a schvaľovaní územnoplánovacej dokumentácie obce sú orgány vyplývajúce z §140a zákona č. 50/1976 Zb. v znení neskorších predpisov. Dotknutými subjektmi pri spracovaní, prerokovaní a schvaľovaní územnoplánovacej dokumentácie sú:

Okresný úrad Trenčín, Odbor výstavby a bytovej politiky, Oddelenie územného plánovania, Hviezdoslavova 3, 911 01 Trenčín
Trenčiansky samosprávny kraj, K Dolnej Stanici 7282/20A, 911 01 Trenčín
Regionálny úrad verejného zdravotníctva, Nemocničná 4, 911 01 Trenčín
Regionálna veterinárna a potravinová správa Trenčín Súdna 22, 911 01 Trenčín
Krajský pamiatkový úrad, K Dolnej Stanici 7282/20A, 911 01 Trenčín
Okresný úrad Trenčín Odbor starostlivosti o životné prostredie, Oddelenie ochrany prírody a vybraných zložiek životného prostredia kraja Hviezdoslavova 3, 911 01 Trenčín
Okresný úrad Trenčín, Odbor cestnej dopravy a pozemných komunikácií, Hviezdoslavova 3, 911 01 Trenčín
Okresný úrad Trenčín, Odbor opravných prostriedkov (K. Poz úrad) Hviezdoslavova 3, 911 01 Trenčín
Okresný úrad Trenčín Pozemkový a lesný odbor, Námestie Sv. Anny 7, 911 01 Trenčín
Ministerstvo životného prostredia Slovenskej republiky, Odbor štátnej geologickej správy Námestie Ľudovíta Štúra 1 812 35 Bratislava
Obvodný banský úrad v Prievidzi, Matice Slovenskej 10, 971 22 Prievidza
Okresný úrad Trenčín, Odbor starostlivosti o životné prostredie, Oddelenie ochrany prírody a vybraných zložiek životného prostredia, Hviezdoslavova 3, 911 01 Trenčín
Okresný úrad pre cestnú dopravu a pozemné komunikácie, Odbor cestnej dopravy a pozemných komunikácií s pôsobnosťou v kraji Hviezdoslavova 3, 911 49 Trenčín
Lesy SR, š.p., OZ Trenčín, Hodžova 38, 911 52, Trenčín
Obec Chocholná Velčice, Chocholná - Velčice 312, 91304 Chocholná - Velčice
Obec Trenčianske Stankovce, Trenčianske Stankovce 362, 913 11 Trenčianske Stankovce
Obec Adamovské Kochanovce, Adamovské Kochanovce 268, 913 05 Melčice Lieskové
Obec Ivanovce, Ivanovce č. 1, 913 05 Melčice-Lieskové
Obec Krivosúd-Bodovka, Krivosúd-Bodovka 88, 913 11 Trenčianske Stankovce



### 3. Dotknuté susedné štáty.

Zmenami funkčného využitia navrhovaných plôch v rámci dokumentu Územný plán obce Melčice-Lieskové nebudú dotknuté štáty susediace so Slovenskou republikou.

## V. Doplnujúce údaje

### 1. Mapová a iná grafická dokumentácia (napr. výkres širších vzťahov v mierke primeranej charakteru a pôsobnosti strategického dokumentu).

- výkres Širších vzťahov

M 1:50 000

### 2. Materiály použité pri vypracovaní strategického dokumentu.

Pri spracovaní tohto dokumentu boli použité nasledovné materiály:

- Územný plán veľkého územného celku Trenčianskeho kraja v znení neskorších zmien a doplnkov,
- Program hospodárskeho a sociálneho rozvoja pre Združenie obcí Bielokarpatsko-Trenčianskeho regiónu (spracovaný pre 7 obcí – Adamovské Kochanovce, Drietoma, Chochoľná-Velčice, Ivanovce, Kostolná-Záriečie, Melčice-Lieskové, Štvrtok), TRRA, 2005,
- Regionálny územný systém ekologickej stability okresu Trenčín (URBION š. p., 1994),
- [www.sopsr.sk](http://www.sopsr.sk),
- Zákon č. 50/1996 Zb. o územnom plánovaní a stavebnom poriadku (stavebný zákon) v znení neskorších predpisov.

## VI. Miesto a dátum vypracovania oznámenia

V Bratislave, 23. 09. 2015

## VII. Potvrdenie správnosti údajov

### 1. Meno spracovateľa oznámenia.

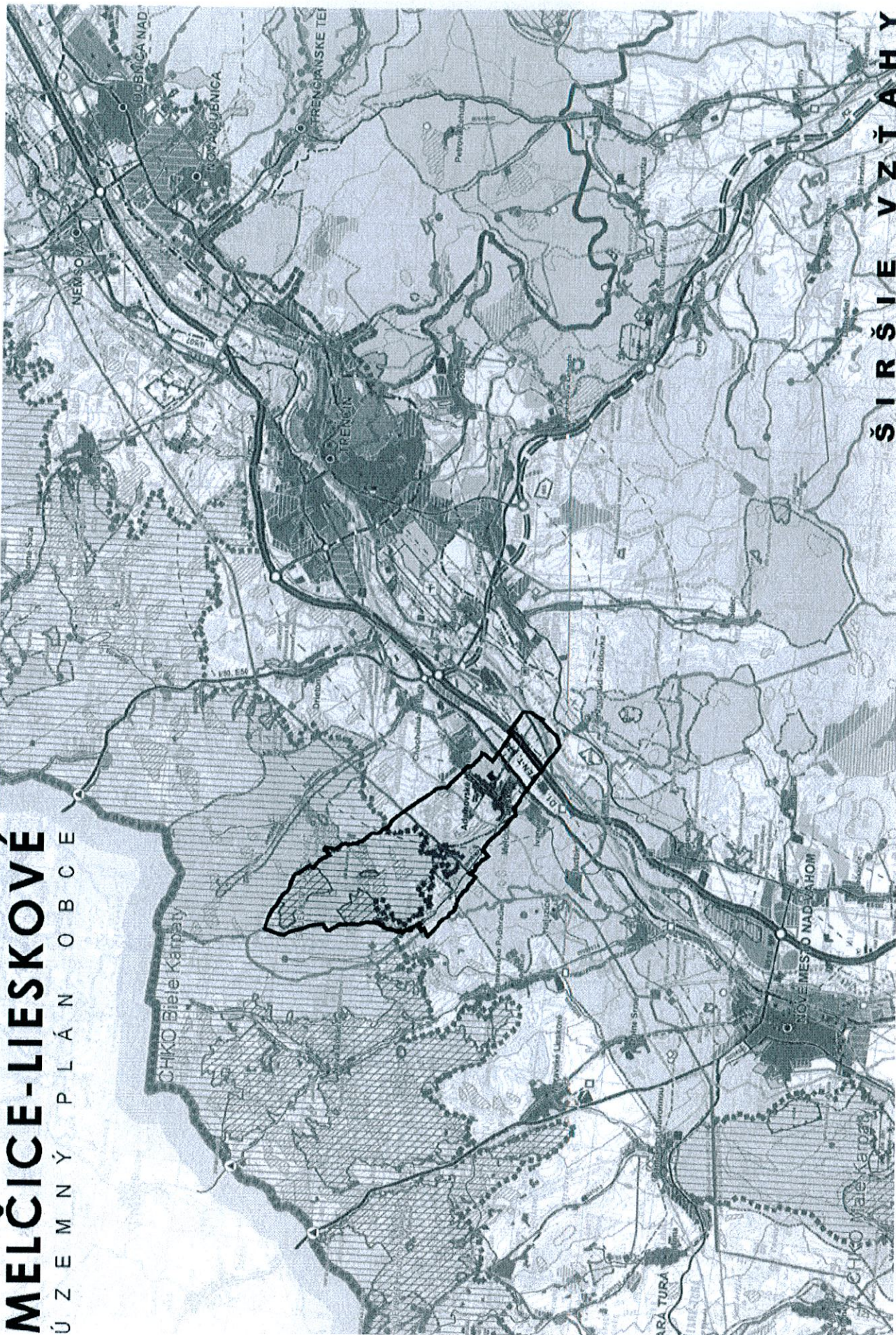
Ing. Mária Krumpolcová  
AŽ PROJEKT s.r.o.  
Toplianska 28  
821 07 Bratislava  
tel.: +421 2 45 52 38 96  
e-mail: [maria.krumpolcova@azprojekt.sk](mailto:maria.krumpolcova@azprojekt.sk)  
[www.azprojekt.sk](http://www.azprojekt.sk)

### 2. Potvrdenie správnosti údajov oznámenia podpisom oprávneného zástupcu obstarávateľa, pečiatka.

Ing. Miroslav Matiaš,  
Obecný úrad Melčice-Lieskové  
Melčice-Lieskové 119  
913 05 Melčice-Lieskové

# MELČICE-LIESKOVÉ

ÚZEMNÝ PLÁN OBCE



ŠIRŠIE VZŤAHY